

T.C

PENDİK KAYMAKAMLIĞI

PENDİK ANADOLU MÜDÜRLÜĞÜ

2024-2028 STRATEJİK PLANI





*“Eđitimidir ki ulusu 6zg6r; řanlı ve
y6ksek bir toplum olarak yařatır.”*

Mustafa Kemal ATAT6RK



Kısaltmalar

ABİDE:	Akademik Becerilerin İzlenmesi ve Değerlendirilmesi
AR-GE:	Araştırma, Geliştirme
BIETŞM:	Bilgi İşlem ve Eğitim Teknolojileri Şube Müdürlüğü
BİLSEM:	Bilim ve Sanat Merkezi
CİMER:	Cumhurbaşkanlığı İletişim Merkezi
DHŞM:	Destek Hizmetleri Şube Müdürlüğü
DÖŞM:	Din Öğretimi Şube Müdürlüğü
DYS:	Doküman Yönetim Sistemi
EBA:	Eğitim Bilişim Ağı
FATİH:	Fırsatları Artırma ve Teknolojiyi İyileştirme Hareketi
GZFT:	Güçlü, Zayıf, Fırsat, Tehdit
HBÖŞM:	Hayat Boyu Öğrenme Şube Müdürlüğü
İEŞM:	İnşaat ve Emlak Şube Müdürlüğü
MEB:	Millî Eğitim Bakanlığı
MEBBİS:	Millî Eğitim Bakanlığı Bilişim Sistemleri
MEİS:	Millî Eğitim Bakanlığı İstatistik Modülü
MEM:	Millî Eğitim Müdürlüğü
MTEŞM:	Mesleki ve Teknik Eğitim Şube Müdürlüğü
MTSK:	Motorlu Taşıt Sürücüleri Kursu
OECD:	Organisation for Economic Co-operation and Development (İktisadi İşbirliği ve Kalkınma Teşkilatı)
OSB:	Organize Sanayi Bölgesi

OŞM:	Ortaöğretim Şube Müdürlüğü
ÖBŞM:	Özel Büro Şube Müdürlüğü
ÖDSHŞM:	Ölçme, Değerlendirme ve Sınav Hizmetleri Şube Müdürlüğü
ÖERŞM:	Özel Eğitim ve Rehberlik Şube Müdürlüğü
ÖÖKŞM:	Özel Öğretim Kurumları Şube Müdürlüğü
ÖYGŞM:	Öğretmen Yetiştirme ve Geliştirme Şube Müdürlüğü
PESTLE:	Politik, Ekonomik, Sosyolojik, Teknolojik, Yasal ve Ekolojik Analiz
PHŞM:	Personel Hizmetleri Şube Müdürlüğü
PISA:	Programme for International Student Assessment (Uluslararası Öğrenci Değerlendirme Programı)
RAM:	Rehberlik ve Araştırma Merkezi
SGŞM:	Strateji Geliştirme Şube Müdürlüğü
SP:	Stratejik Plan
STK:	Sivil Toplum Kuruluşu-Kuruluşları
TBMM:	Türkiye Büyük Millet Meclisi
TDK:	Türk Dil Kurumu
TEŞM:	Temel Eğitim Şube Müdürlüğü
TIMMS:	Trends in International Mathematics and Science Study (Matematik ve Fen Bilimleri Uluslararası Araştırması)
TÜBİTAK:	Türkiye Bilimsel ve Teknolojik Araştırma Kurumu

Tanımlar

Bütünleştirici Eğitim (Kaynaştırma Eğitimi): Özel Eğitime ihtiyacı olan bireylerin eğitimlerini, destek eğitim hizmetleri de sağlanarak akranlarıyla birlikte resmî veya özel örgün ve yaygın eğitim kurumlarında sürdürmeleri esasına dayanan Özel Eğitim uygulamalarıdır.

Coğrafi Bilgi Sistemi (CBS): Dünya üzerindeki karmaşık sosyal, ekonomik, çevresel vb. problemlerin çözümüne yönelik mekâna/konuma dayalı karar verme süreçlerinde kullanıcılara yardımcı olmak üzere, büyük hacimli coğrafi verilerin; toplanması, depolanması, işlenmesi, yönetimi, mekânsal analizi, sorgulaması ve sunulması fonksiyonlarını yerine getiren donanım, yazılım, personel, coğrafi veri ve yöntem bütünüdür.

Destekleme ve Yetiştirme Kursları: Resmî ve özel örgün eğitim kurumlarına devam eden öğrenciler ile yaygın eğitim kurumlarına devam etmekte olan kursiyerleri, örgün eğitim müfredatındaki derslerle sınırlı olarak, destekleme ve yetiştirme amacıyla açılan kurslardır.

Eğitsel Değerlendirme: Bireyin tüm gelişim alanlarındaki özellikleri ve akademik disiplin alanlarındaki yeterlilikleri ile eğitim ihtiyaçlarını eğitsel amaçla belirleme sürecidir.

İşletmelerde Mesleki Eğitim: Mesleki ve Teknik Eğitim okul ve kurumları öğrencilerinin beceri eğitimlerini işletmelerde, teorik eğitimlerini ise Mesleki ve Teknik Eğitim okul ve kurumlarında veya işletme ve kurumlarca tesis edilen eğitim birimlerinde yaptıkları eğitim uygulamalarını ifade eder.

Okul-Aile Birlikleri: Eğitim kampüslerinde yer alan okullar dâhil Bakanlığa bağlı okul ve eğitim kurumlarında kurulan birliklerdir.

Ortalama Eğitim Süresi: Birleşmiş Milletler Kalkınma Programının yayımladığı İnsani Gelişme Raporu'nda verilen ve 25 yaş ve üstü kişilerin almış olduğu eğitim sürelerinin ortalaması şeklinde ifade edilen eğitim göstergesini ifade etmektedir.

Öğrenme Analitiği Platformu: Eğitsel Veri Ambarı üzerinde çalışacak, öğrencilerin akademik verileriyle birlikte ilgi, yetenek ve mizacına yönelik verilerinin de birlikte değerlendirildiği platformdur.

Örgün Eğitim Dışına Çıkma: Ölüm ve yurt dışına çıkma haricindeki nedenlerin herhangi birisine bağlı olarak Örgün Eğitim Kurumlarından ilişik kesilmesi durumunu ifade etmektedir.

Örgün Eğitim: Belirli yaş grubundaki ve aynı seviyedeki bireylere, amaca göre hazırlanmış programlarla, okul çatısı altında düzenli olarak yapılan eğitimidir. Örgün Eğitim; okul öncesi, ilkokul, ortaokul, ortaöğretim ve yükseköğretim kurumlarını kapsar.

Özel Politika Ya da Uygulama Gerektiren Gruplar (Dezavantajlı Gruplar):

Diğer gruplara göre eğitiminde ve istihdamında daha fazla güçlük çekilen kadınlar, gençler, uzun süreli işsizler, engelliler gibi bireylerin oluşturduğu grupları ifade eder.

Özel Yetenekli Çocuklar: Yaşıtlarına göre daha hızlı öğrenen, yaratıcılık, sanat, liderliğe ilişkin kapasitede önde olan, özel akademik yeteneğe sahip, soyut fikirleri anlayabilen, ilgi alanlarında bağımsız hareket etmeyi seven ve yüksek düzeyde performans gösteren bireydir.



Okul/Kurum Bilgileri

İli: İstanbul		İlçesi: Pendik	
Adres:	Batı Mah. Hatboyu Cd. Çamlık Mevkii No 16 Pendik / İstanbul	Coğrafi Konum (link)	40°52'48.1"N 29°13'27.2"E
Telefon Numarası:	0216 354 00 59	Faks Numarası:	0216 354 74 71
e- Posta Adresi:	974884@meb.k12.tr	Web sayfası adresi:	https://pendikanadolu.meb.k12.tr/
Kurum Kodu:	974884	Öğretim Şekli:	Tam Gün



Sunuş

Gelecek, her zamankinden daha belirsiz ve dinamik bir hal alırken, eğitim alanında daha da büyük bir öneme sahip olduğunu biliyoruz. Okulumuz, bu değişime liderlik etmek ve öğrencilerimizin en iyi şekilde hazırlanmasını sağlamak için kararlı bir şekilde ilerlemeye devam edecektir.

2024 yılı için belirlediğimiz stratejik hedeflerimiz, şunlardan oluşmaktadır:

Öğrenme Deneyimini Geliştirme: Öğrencilerimizin bireysel ihtiyaçlarını karşılayan, meraklarını ve yeteneklerini destekleyen öğrenme ortamları oluşturmak için çeşitli öğretim yöntemlerini benimseyeceğiz. Teknolojinin sağladığı imkânları etkili bir şekilde kullanarak interaktif ve katılımcı bir öğrenme deneyimi sağlayacağız.

Öğrenci Destek Hizmetlerini Güçlendirme: Öğrencilerimizin akademik başarılarını ve kişisel gelişimlerini desteklemek için öğrenci destek hizmetlerini güçlendireceğiz. Öğrencilerimizin duygusal, sosyal ve akademik ihtiyaçlarını karşılamak üzere rehberlik programlarını ve danışmanlık hizmetlerini genişleteceğiz.

Teknoloji Entegrasyonunu Artırma: Öğrenme süreçlerini iyileştirmek ve öğrencilerimizi dijital çağa hazırlamak için teknoloji entegrasyonunu artıracacağız. Dijital araçları etkin bir şekilde kullanarak öğretim materyallerini zenginleştirecek ve öğrencilerimizin dijital becerilerini geliştireceğiz.

Çevresel Sürdürülebilirlik ve Bilinçliliği Artırma: Okulumuzun çevresel etkisini azaltmak için çevre dostu uygulamaları teşvik edecek ve sürdürülebilirlik bilincini artırmak üzere öğrenci ve personelimize yönelik bilinçlendirme çalışmaları düzenleyeceğiz.

Toplumsal Katılımı Teşvik Etme: Toplumla daha yakın bir ilişki kurmak ve toplumsal sorumluluk bilincini geliştirmek için yerel topluluk projelerine ve sosyal hizmet faaliyetlerine katılımı teşvik edeceğiz. Öğrencilerimizin toplumlarına olumlu bir katkıda bulunmalarını sağlayacak fırsatlar sunacağız.

Bu stratejik hedefler doğrultusunda, okulumuzun daha da güçlenerek geleceğe hazırlandığını göreceğiz. Hep birlikte, öğrencilerimizin başarılı bir geleceğe adım atmalarını sağlamak için kararlılıkla çalışacağız.

Son olarak, bu stratejik planın başarıyla uygulanması için tüm paydaşlarımızın katkılarını önemsiyor ve desteğinizi bekliyoruz. Birlikte, geleceğin liderlerini yetiştirmek için güçlü bir temel oluşturacağımıza inanıyoruz.

Teşekkür ederim.

Halil YILDIZ
Pendik Anadolu Lisesi Müdürü

İçindekiler

.....	2
.....	3
Kısaltmalar	4
Tanımlar	5
Sunuş	9
1. GİRİŞ VE STRATEJİK PLANIN HAZIRLIK SÜRECİ	12
1.1 Strateji Geliştirme Kurulu ve Stratejik Plan Ekibi	13
1.2. Planlama Süreci:	14
2. DURUM ANALİZİ	16
2.1. Kurumsal Tarihçe	18
2.2 Uygulanmakta Olan Stratejik Planın Değerlendirilmesi	19
2.3. Yasal Yükümlülükler ve Mevzuat Analizi	20
2.3.1 Mevzuat Analizi	21
2.4. Üst Politika Belgeleri Analizi	22
2.5. Faaliyet Alanları ile Ürün/Hizmetlerin Belirlenmesi	23
2.6. Paydaş Analizi	24
2.7. Okul/Kurum İçi Analiz	28
2.7.2 İnsan Kaynakları	31
2.7.3 Teknolojik Düzey	43
2.7.4 Mali Kaynaklar	45
2.7.5 İstatistik Veriler	46
2.8. Çevre Analizi (PESTLE)	58
2.9. GZFT Analizi	60
2.10 Tespit ve İhtiyaçların Belirlenmesi	62
3. GELECEĞE BAKIŞ	64
3.1 Misyon	64

3.2	Vizyon.....	64
3.3	Temel Değerler	65
4.	AMAÇ, HEDEF VE PERFORMANS GÖSTERGESİ İLE STRATEJİLERİN BELİRLENMESİ.....	67
4.1.	Amaçlar	67
4.3.	Hedefler	67
4.3.	Performans Göstergeleri.....	68
4.5.	Stratejilerin Belirlenmesi.....	78
4.5.	Maliyetlendirme.....	78
5.	İZLEME VE DEĞERLENDİRME.....	81
EKLER:	84
	EK-1 Paydaş Sınıflandırma Matrisi.....	84
	EK-2 Paydaş Önceliklendirme Matrisi.....	85
	EK-3 Yararlanıcı Ürün/Hizmet Matrisi	86
	Ek-4 Paydaş Anketleri	87
	EK-5 Örnek Hedef Kartı:	90



1. Bölüm



Stratejik Plan Hazırlık Süreci

1. GİRİŞ VE STRATEJİK PLANIN HAZIRLIK SÜRECİ

1.1 Strateji Geliştirme Kurulu ve Stratejik Plan Ekibi

Strateji Geliştirme Kurulu: Okul müdürünün başkanlığında, bir okul müdür yardımcısı, bir öğretmen ve okul/aile birliği başkanı ile bir yönetim kurulu üyesi olmak üzere 5 kişiden oluşan üst kurul kurulur.

Stratejik Plan Ekibi: Okul müdürü tarafından görevlendirilen ve üst kurul üyesi olmayan müdür yardımcısı başkanlığında, belirlenen öğretmenler ve gönüllü velilerden oluşur.

Tablo 1. Strateji Geliştirme Kurulu ve Stratejik Plan Ekibi Tablosu

Strateji Geliştirme Kurulu Bilgileri		Stratejik Plan Ekibi Bilgileri	
Adı Soyadı	Ünvanı	Adı Soyadı	Ünvanı
Halil YILDIZ	Okul Müdürü	Arzu ÖZER	Müdür Yardımcısı
Reha BIYIK	Müdür Yardımcısı	Nihat ÖZTÜRK	Uzman Öğretmen
Ali Osman GÖKALP	Baş Öğretmen	Ahmet CANSU	Öğretmen
Sultan YAVUZ	Uzman Öğretmen	Hilal KAPLAN	Uzman Öğretmen
Esra Berrak YEŞİLDAĞ	Uzman Öğretmen	Elif ELGİN	Uzman Öğretmen
Ferda ERDEM	Okul Aile B. Bşk.	Esmâ TOYER	Öğrenci Velisi

1.2. Planlama Süreci:

2024-2028 dönemi stratejik plan hazırlanma süreci Strateji Geliştirme Kurulu ve Stratejik Plan Ekibi'nin oluşturulması ile başlamıştır. Ekip tarafından oluşturulan çalışma takvimi kapsamında ilk aşamada durum analizi çalışmaları yapılmış ve durum analizi aşamasında, paydaşlarımızın plan sürecine aktif katılımını sağlamak üzere paydaş anketi, toplantı ve görüşmeler yapılmıştır. Durum analizinin ardından geleceğe yönelim bölümüne geçilerek okulumuzun amaç, hedef, gösterge ve stratejileri belirlenmiştir.

Okulun stratejik planlama süreci, uzun vadeli başarı için kritik öneme sahip bir yol haritası oluşturmayı içerir. İlk adım, okulun misyonunu ve vizyonunu netleştirmektir. Bu adım, okulun temel değerlerini ve amaçlarını belirlemesine yardımcı olur. Ardından, okul içi ve dışı çevresel analizler yapılır. Bu analizlerde, okulun güçlü ve zayıf yönleri tespit edilirken, fırsatlar ve tehditler de değerlendirilir. Stratejik hedefler belirlendikten sonra, bu hedeflere ulaşmak için gerekli stratejiler ve eylem planları oluşturulur. Örneğin, eğitim kalitesini artırmak için öğretim yöntemlerinin güncellenmesi veya teknolojinin entegrasyonu gibi stratejik adımlar belirlenebilir. Son olarak, planın uygulanması için kaynakların tahsisi ve bir izleme mekanizması oluşturulur. Bu süreç, okulun uzun vadeli hedeflerine ulaşmasına yardımcı olurken, değişen koşullara adapte olmasını sağlar ve sürdürülebilir başarı için önemli bir çerçeve sunar.

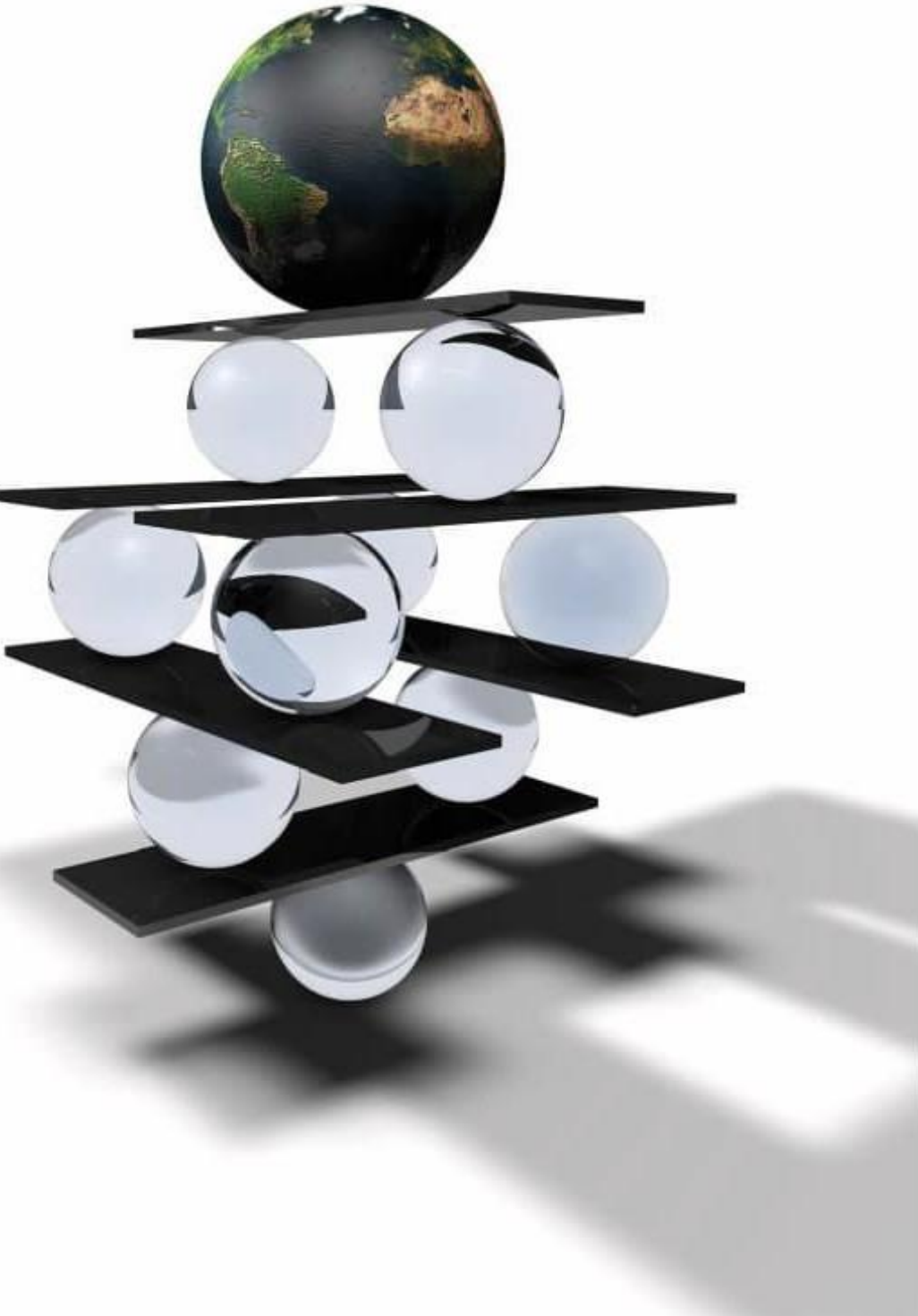
Stratejik planlama sürecinde takip edilen yasal süreç, genellikle o organizasyonun bulunduğu hukuki düzenlemelere uygunluğu sağlamak amacıyla belirli yasal gereklilikleri içerir. Bu süreç, özellikle kamu kurumları veya kar amacı gütmeyen kuruluşlar için önemlidir.

Öncelikle, ilgili hukuki düzenlemeleri belirlemek ve anlamak gerekir. Bu, özellikle kamu kurumları için o ülkenin yasalarına ve yönetmeliklerine uygunluğu sağlamak açısından hayati öneme sahiptir.

Daha sonra, stratejik planlama sürecinin yasal gerekliliklere uygunluğunu sağlamak için bir dizi prosedür izlenir. Örneğin, stratejik planlar genellikle ilgili yönetim organları tarafından onaylanmalıdır. Bu, planların kuruluşun misyonuna ve hedeflerine uygun olduğunu ve aynı zamanda yasal düzenlemelere uygun olduğunu doğrulamak için yapılır.

Ayrıca, stratejik planlar genellikle düzenli aralıklarla gözden geçirilir ve güncellenir. Bu da yasal gerekliliklere uygunluğun sürdürülmesini sağlar ve planın organizasyonun değişen ihtiyaçlarına uygun olmasını sağlar.

Tüm bu süreçlerin yasal zeminde yürütülmesi, organizasyonun hukuki açıdan güvende olmasını ve faaliyetlerinin yasal çerçevede sürdürülmesini sağlar.



2. Bölüm

Durum Analizi

2. DURUM ANALİZİ

Stratejik planlama sürecinin ilk adımı olan durum analizi, okulumuzun/kurumumuzun “neredeyiz?” sorusuna cevap vermektedir. Okulumuzun/kurumumuzun geleceğe yönelik amaç, hedef ve stratejiler geliştirebilmesi için öncelikle mevcut durumda hangi kaynaklara sahip olduğu ya da hangi yönlerinin eksik olduğu ayrıca, okulumuzun/kurumumuzun kontrolü dışındaki olumlu ya da olumsuz gelişmelerin neler olduğu değerlendirilmiştir. Dolayısıyla bu analiz, okulumuzun/kurumumuzun kendisini ve çevresini daha iyi tanımasına yardımcı olacak ve stratejik planın sonraki aşamalarından daha sağlıklı sonuçlar elde edilmesini sağlayacaktır.

Durum analizi bölümünde, aşağıdaki hususlarla ilgili analiz ve değerlendirmeler yapılmıştır;

- *Kurumsal tarihçe*
- *Uygulanmakta olan planın değerlendirilmesi*
- *Mevzuat analizi*
- *Üst politika belgelerinin analizi*
- *Faaliyet alanları ile ürün ve hizmetlerin belirlenmesi*
- *Paydaş analizi*
- *Kuruluş içi analiz*
- *Dış çevre analizi (Politik, ekonomik, sosyal, teknolojik, yasal ve çevresel analiz)*
- *Güçlü ve zayıf yönler ile fırsatlar ve tehditler (GZFT) analizi*
- *Tespit ve ihtiyaçların belirlenmesi*

2.1. Kurumsal Tarihçe

Pendik'in en eski ve en köklü okullarından olan Pendik Lisesi 1938-1939 eğitim ve öğretim yılında Kadıköy Ortaokulunun bir şubesi olarak, Camiikebir (Çarşı Camii) yanında kira ile tutulan ahşap, küçük Azaryan Köşkünde faaliyete başlar. Bir sonraki eğitim ve öğretim yılında Gazi Paşa Caddesindeki Özel İdareye ait 63 numaralı binada eğitimi devam ettirir. Aynı öğretim yılında Kadıköy Ortaokulundan ayrılarak, Pendik Ortaokulu adı altında müstakil müdürlük verilir ve **Naci EKER** okul müdürlüğüne tayin edilir. Müstakil olarak kurulduğu zaman okulumuz,1 müdür başyardımcısı, 1 müdür yardımcısı, 1 doktor, 1 memur ve 17 öğretmenden oluşuyordu.



Azaryan Köşkü

1941-1958 yılları arasında **Mustafa GÖKSEL**, okulun müdürlüğünü yapar. 1958'de de **Ahmet ERİŞEN** okul müdürü olarak göreve başlar. Pendik Çamlık Mevkiinde, Kızılay Kampının yanında inşa edilen okul binasının tamamlanmasıyla 1072 Sayılı Tebliğler Dergisinde yayımlanan, Müdürler Komisyonunun 405 1-323 sayı ve 07.08.1959 tarihli kararıyla 1959-1960 eğitim ve öğretim yılında lise de faaliyete geçer. Aynı yıl sadece lise birinci sınıf kaydı yapılır.



Pendik Lisesi'nin şimdiki binasının açılışı - 1959

Okulumuz 1993-1994 öğretim yılında da **Yabancı Dil Ağırlıklı Lise** bölümü açılmıştır. 23.11.1959 yılında okulumuz eski binadan taşınarak şu andaki yerinde lise ve ortaokul olarak eğitim ve öğretimine başlamıştır.

01.03.1975'te emekliye ayrılan Ahmet ERİŞEN'in yerine **Kemal TOKUÇ** okul müdürü olarak atandı. Bundan sonra sırasıyla; 05.05.1978 / 24.08.1982 tarihlerinde **Ruhi ERCAN**; 24.04.1983 / 18.08.1988 tarihlerinde **İbrahim DELİKTAŞ**; 14.10.1988 / 18.08. 1992 tarihlerinde **Süleyman YOLCU**, 16.09.1992/18.08.2010 tarihlerinde **Mustafa DEDEBAŞ**; Okul Müdürlüğü yapmıştır. Okulumuz 1993-1994 öğretim yılında da Yabancı Dil Ağırlıklı Lise bölümü açılmıştır. 2008-2009 Eğitim ve Öğretim döneminde birinci dönemde okulumuzda depreme karşı güçlendirme çalışması yapılmıştır. Güçlendirme sırasında öğrenciler Atatürk İlköğretim Okulunda ve Pendik Fatih Anadolu Lisesinde eğitim ve öğretimlerine devam etmişlerdir. İkinci dönem itibariyle yine Pendik Lisesinin kendi binasında eğitim ve öğretime başlanmıştır.

Bundan sonra sırasıyla;

18.08.2010-27.02.2012 tarihlerinde **Bekir ÇİÇEK**; 27.02.2012-23.10.2012 tarihlerinde **Hüseyin GÖZTOK**

2012-2013 Eğitim ve Öğretim yılından itibaren Milli Eğitim Bakanlığı tarafından Anadolu lisesine dönüştürülmüştür.

23.10.2012-15.12.2014 tarihlerinde **M. Emin DÖNMEZ**; 15.12.2014-27.11.2015 tarihlerinde **Celal DÜZCAN**; 27.11.2015-5.07.2016 tarihlerinde Mehmet ÖZCAN okulumuzda müdür vekilliği yapmıştır. 15.07.2016 tarihinde **Halil YILDIZ** okulumuza müdür olarak atanmıştır.



2018-2019 Eğitim ve Öğretim yılından itibaren Milli Eğitim Bakanlığı tarafından sınavsız öğrenci alan Anadolu lisesine dönüştürülmüştür.

2.2 Uygulanmakta Olan Stratejik Planın Değerlendirilmesi

Pendik Anadolu Lisesi 2015-2019 Stratejik Planı, 18 Eylül 2018 tarihli ve 2018/16 sayılı Genelge yayımlanana 4 yıl boyunca uygulanmıştır. Uygulanmakta olan stratejik planın değerlendirilmesi, bir organizasyonun hedeflerine ulaşma sürecini anlamak ve iyileştirmek için kritik öneme sahiptir. Bu değerlendirme, planın uygulanması sırasında karşılaşılan güçlü ve zayıf yönleri belirlemeye, hedeflere ne ölçüde ulaşıldığını değerlendirmeye ve gerektiğinde düzeltici önlemler almayı sağlar.

Her yıl düzenli olarak hazırladığımız Stratejik Plan İzleme ve Değerlendirme Raporu çalışmaları sırasında plan başlangıç döneminde belirlediğimiz hedeflerimize ne ölçüde yaklaştığımız ve aksayan yönlerimizin neler olduğu açık bir şekilde ortaya çıkmıştır. Özellikle küresel salgın koşullarının etkisiyle gerileme gösteren göstergeler sayılmazsa Performans Göstergelerinin ve bağlı oldukları Hedef Kartlarının pek çoğunda belirlenen hedeflere ulaşıldığı gözlenmiştir. Hazırlanan İzleme ve Değerlendirme Raporlarının sonuçları bir sonraki yıl için yapılacak çalışmalar konusunda okulumuz için yol gösterici olmuştur.

Okulumuz öngördüğümüz hedeflerin önemli çoğunluğuna ulaşmıştır. Stratejik planın etkinliğini değerlendirmek için, performans göstergeleri, anahtar başarı faktörleri ve kritik başarı faktörleri gibi ölçüm araçları kullanılabilir. Ayrıca, paydaşlarla iletişim ve geri bildirim sağlamak, stratejik hedeflerin uyumlu bir şekilde devam etmesini sağlayabilir. Stratejik planın değerlendirilmesi, organizasyonun uzun vadeli başarısı için önemli bir adımdır ve sürekli iyileştirme ve adaptasyon gerektirir. Uygulanmakta olan stratejik planda yer alan "Durum Analizi" bölümü, İl ve İlçe Milli Eğitim Müdürlüğümüzün Stratejik Planları ile uyumludur. Hedeflerin gerçekçi, somut ve güncel ifade edilmesi bakımından Liseye özgü göstergeler de yer almaktadır. Üst politika belgelerinden gelen sorumluluklar dikkate alındığında söz konusu hedeflerin yeni planda da yer almasına karar verilmiştir.

2.3. Yasal Yükümlülükler ve Mevzuat Analizi

Tablo 2 Yasal Yükümlülükler ve Mevzuat Analizi

Yasal Yükümlülük	Dayanak	Tespitler	İhtiyaçlar
<p>Okulumuz “Dayanak” başlığı altında sıralanan Kanun, Kanun Hükmünde Kararname, Tüzük, Genelge ve Yönetmeliklerdeki ilgili hükümleri yerine getirmek</p> <p>“Eğitim-öğretim hizmetleri, insan kaynaklarının gelişimi, halkla ilişkiler, stratejik plan hazırlama, stratejik plan izleme-değerlendirme süreci iş ve işlemleri” faaliyetlerini yürütmek.</p> <p>Resmi kurum ve kuruluşlar, sivil toplum kuruluşları ve özel sektöre mevzuat hükümlerine aykırı olmamak ve faaliyet alanlarını kapsamak koşuluyla protokoller ve diğer işbirliği çalışmalarını yürütmek</p>	<ul style="list-style-type: none">• T.C. Anayasası• 1739 Sayılı Millî Eğitim Temel Kanunu• 652 Sayılı MEB Teşkilat ve Görevleri Hakkındaki Kanun Hükmünde Kararname• 222 Sayılı Millî Eğitim Temel Kanunu (Kabul No: 5.1.1961, RG: 12.01.1961/ 10705-Son Ek ve Değişiklikler: Kanun No: 12.11.2003/ 5002, RG: 21.11.2003• 657 Sayılı Devlet Memurları Kanunu• 5442 Sayılı İl İdaresi Kanunu• 3308 Sayılı Mesleki Eğitim Kanunu• 439 Sayılı Ek Ders Kanunu• 4306 Sayılı Zorunlu İlköğretim ve Eğitim Kanunu• 5018 sayılı Kamu Mali Yönetimi ve Kontrol Kanunu• MEB Personel Mevzuat Bülteni• MEB Millî Eğitim Müdürlükleri Yönetmeliği (22175 Sayılı RG Yayınlanan)• Millî Eğitim Bakanlığı Rehberlik ve Psikolojik Danışma Hizmetleri Yönetmeliği 04.12.2012/202358 Sayılı İlçe MEM'nün Teşkilatlanması 43 Nolu Genelge 26 Şubat 2018 tarihinde yayımlanan	<ul style="list-style-type: none">● Müdürlüğümüzün hizmetlerini mevzuattaki hükümlere uygun olarak yürütmektedir.● Diğer kurumlarla işbirliği gerektiren çalışmalar mevzuata uygun bir şekilde yürütülmektedir.● Tabii olduğumuz mevzuatın kapsamı, Müdürlüğümüzün yetkilerini çeşitlendirmekle birlikte sınırlamaktadır.● Mevzuat itibarıyla öğrenci velilerinin eğitim faaliyetlerine müdahale alanını sınırlandıran herhangi bir mekanizma bulunmamaktadır.	<ul style="list-style-type: none">● Mevzuat itibarıyla Okul Müdürlerinin yetkilerinin artırılması● Eğitim uygulamaları konusunda ulusal düzeyde tanıtım çalışmaları yaparak öğrenci ve velilerinin bilgilendirilmesi● Mevzuatta ihtiyaç duyulan değişikliklerde “yenileme” çalışmaları yerine “güncelleme” çalışmalarına yer verilmesi
<p>L i s e öğrencilerinin okula kayıt, sınıf geçme, devam-devamsızlık, sosyal sorumluluk çalışmaları vb. iş ve işlemleri</p>	<p>Kamu İdarelerinde Stratejik Planlamaya İlişkin Usul ve Esaslar Hakkındaki Yönetmelik</p> <ul style="list-style-type: none">● Ortaöğretim Kurumları Yönetmeliği● Sosyal Etkinlikler Yönetmeliği● MEB Eğitim Kurulları ve Zümreleri Yönergesi		

2.3.1 Mevzuat Analizi

T.C. kanunları doğrultusunda çalışmalar yapan Okulumuz, Millî Eğitim Bakanlığının taşradaki görevlerini yürüten ve diğer devlet politikalarını Kaymakamlık ve İlçe Milli Eğitim Müdürlüğü Makamına bağlı olarak hayata geçiren kamu kurumlarından biridir. Okulumuz Millî Eğitim Bakanlığına ve ilde birinci derecede Valilik daha sonra da Kaymakamlık Makamına karşı sorumludur. Okulumuz, Millî Eğitim Bakanlığı adına üstlendiği sorumluluğunu; Kanun, Kanun Hükmünde Kararname, Tüzük, Yönetmelik, Yönerge, Genelge ve Emirler doğrultusunda Millî Eğitim Temel İlkelerine göre yerine getirmektedir.

Millî Eğitim Müdürlüklerinin görev, yetki ve sorumluluklarını düzenleyen çok sayıda kanun ve yönetmelik bulunmaktadır. Bunlardan;

- T.C. Anayasası
- 1739 Sayılı Millî Eğitim Temel Kanunu
- 652 Sayılı MEB Teşkilat ve Görevleri Hakkındaki Kanun Hükmünde Kararname
- 222 Sayılı Millî Eğitim Temel Kanunu (Kabul No: 5.1.1961, RG: 12.01.1961/ 10705-Son Ek ve Değişiklikler: Kanun No: 12.11.2003/ 5002, RG: 21.11.2003)
- 657 Sayılı Devlet Memurları Kanunu
- 5442 Sayılı İl İdaresi Kanunu
- 3308 Sayılı Mesleki Eğitim Kanunu
- 439 Sayılı Ek Ders Kanunu
- 4306 Sayılı Zorunlu İlköğretim ve Eğitim Kanunu
- 5018 sayılı Kamu Mali Yönetimi ve Kontrol Kanunu
- MEB Personel Mevzuat Bülteni
- MEB Millî Eğitim Müdürlükleri Yönetmeliği (22175 Sayılı RG Yayınlanan)
- Millî Eğitim Bakanlığı Rehberlik ve Psikolojik Danışma Hizmetleri Yönetmeliği 04.12.2012/202358 Sayı İl İlçe MEM'nün Teşkilatlanması 43 Nolu Genelge 26 Şubat 2018 tarihinde yayımlanan
- Öğretmenlik Meslek Kanunu,
- Aday Öğretmenlik ve Öğretmenlik Kariyer Basamakları Yönetmeliği önem taşımaktadır.

Okulumuz yukarıda belirtilen yasal çerçeve ve yönetmelikler doğrultusunda hizmet vermeye devam etmektedir

2.4.Üst Politika Belgeleri Analizi

Millî Eğitim Bakanlığına görev ve sorumluluk yükleyen amir hükümlerin tespit edilmesi için tüm üst politika belgeleri ayrıntılı olarak taranmış ve bu belgelerde yer alan politikalar incelenmiştir. Analiz edilen belgelerden MEB 2024-2028 Stratejik Planı'nın stratejik amaç, hedef, performans göstergeleri ve stratejilerinin hazırlanması esnasında yararlanılmıştır.

Üst politika belgeleri; temel üst politika belgeleri ve diğer üst politika belgeleri olarak iki bölümde ele alınmıştır. Stratejik plan ve üst politikalar arasında ilişki kurulması amacıyla analiz edilen belgelerden bazıları ise Tablo 2'de gösterilmiştir.

Tablo 3: Üst Politika Belgeleri

Temel Üst Politika Belgeleri	Diğer Üst Politika Belgeleri
Kalkınma Planları	Diğer Kamu Kurum ve Kuruluşlarının Stratejik Planları
Orta Vadeli Programlar	TÜBİTAK Uluslararası Çok Tarafli Programlar
Orta Vadeli Mali Planlar	Aile ve Sosyal Hizmetler Bak. 2030 Engelsiz Vizyon Belgesi
2024 Yılı Cumhurbaşkanlığı Yıllık Programı	Ulusal Yapay Zekâ Stratejisi (2021-2025)
İlerleme Raporları	TÜBİTAK Destek Programları
Avrupa Birliği Müktesebatı	Mesleki Eğitim Kurulu Kararları
MEB 2024-2028 Stratejik Planı	Eğitim Araştırma Geliştirme Raporları
Millî Eğitim Şura Kararları	Türkiye Yeterlikler Çerçevesi
Millî Eğitim Kalite Çerçevesi	Ulusal ve Uluslararası Kuruluşların Eğitim ve Türkiye ile İlgili Raporları
İstanbul İl Milli Eğitim Müdürlüğü 2024-2028 Stratejik planı	
İstanbul Pendik İlçe Milli Eğitim Müdürlüğü 2024-2028 Stratejik planı	

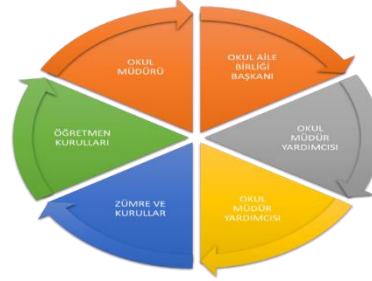
2.5.Faaliyet Alanları ile Ürün/Hizmetlerin Belirlenmesi

Tablo4: Faaliyet Alanları ile Ürün/Hizmetlerin Belirlenmesi

Faaliyet Alanı	Ürün/Hizmetler
A- Eğitim-Öğretim Hizmetleri	<ol style="list-style-type: none">1. Eğitim-öğretim iş ve işlemleri2. Ders Dışı Faaliyet İş ve İşlemleri3. Kurum Teknolojik Altyapı Hizmetleri4. Anma ve Kutlama Programlarının Yürütülmesi5. Sosyal, Kültürel, Sportif Etkinlikler6. Öğrenci İşleri (kayıt, nakil, ders programları vb.)7. Zümre Toplantılarının Planlanması ve Yürütülmesi8. Okul Öncesi Eğitim Ücret Tespit Çalışmaları
B- Stratejik Planlama, Araştırma- Geliştirme	<ol style="list-style-type: none">1. Stratejik Planlama İşlemleri2. İhtiyaç Analizleri3. Eğitime İlişkin Verilerin Kayıtlanması4. Araştırma-Geliştirme Çalışmaları5. Projeler Koordinasyon6. Eğitimde Kalite Yönetimi Sistemi (EKYS) İşlemleri
C- İnsan Kaynaklarının Gelişimi	<ol style="list-style-type: none">1. Personel Özlük İşlemleri2. Norm Kadro İşlemleri3. Hizmetiçi Eğitim Faaliyetleri
D- Fiziki ve Mali Destek	<ol style="list-style-type: none">1. Sistem ve Bilgi Güvenliğinin Sağlanması2. Ders Kitaplarının Dağıtım3. Taşınır Mal İşlemleri4. Satın Alma ve Tahakkuk Hizmetleri5. Temizlik, Güvenlik, Isıtma, Aydınlatma Hizmetleri6. Evrak Kabul, Yönlendirme ve Dağıtım İşlemleri7. Arşiv Hizmetleri8. Sivil Savunma İşlemleri9. Bütçe İşlemleri (Ödenek Talepleri, Aktarımlar)
E-Denetim ve Rehberlik	<ol style="list-style-type: none">1. Personellerin Teftiş ve Denetimi2. Öğretmenlere Rehberlik ve İşbaşında Yetiştirme Hizmetleri3. Ön İnceleme, İnceleme ve Soruşturma Hizmetleri
F-Halkla İlişkiler	<ol style="list-style-type: none">1. Bilgi Edinme Başvurularının Cevaplanması2. Protokol İş ve İşlemleri3. Basın, Halk ve Ziyaretçilerle İlişkiler4. Okul-Aile İşbirliği

2.6. Paydaş Analizi

Kurumumuzun temel paydaşları öğrenci, veli ve öğretmen olmakla birlikte eğitimin dışsal etkisi nedeniyle okul çevresinde etkileşim içinde olunan geniş bir paydaş kitlesi bulunmaktadır. Paydaşlarımızın görüşleri anket, toplantı, dilek ve istek kutuları, elektronik ortamda iletilen önerilerde dâhil olmak üzere çeşitli yöntemlerle sürekli olarak alınmaktadır.

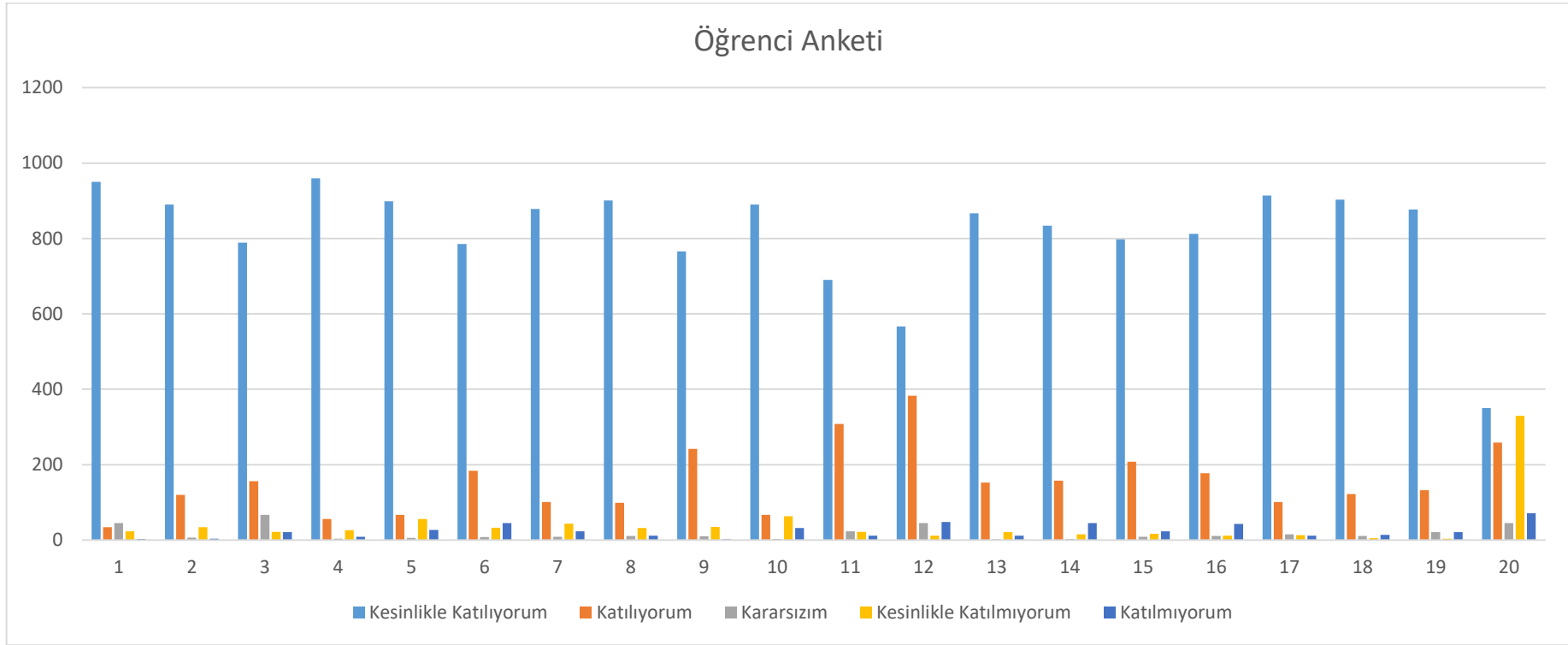


Tablo5: Paydaşların Önceliklendirilmesi

Paydaş Adı	İç Paydaş	Dış Paydaş	Önem Derecesi	Etki Derecesi	Önceliği
İstanbul İl Milli Eğitim Müdürlüğü		√	5	5	5
Pendik Kaymakamlığı		√	5	5	5
Pendik İlçe Milli Eğitim Müdürlüğü		√	5	5	5
Okul Müdürümüz	√		5	5	5
Öğretmenlerimiz	√		5	5	5
Öğrencilerimiz	√		5	5	5
Velilerimiz	√		4	4	4
Personelimiz	√		5	5	5
İlçe Emniyet Müdürlüğü		√	3	3	3
İlçe Toplum Sağlığı Merkezi		√	3	3	3
Diğer Eğitim Kurumları		√	3	3	3
İlçe Belediye Başkanlığı		√	3	3	3
Önem Derecesi: 1, 2, 3 gözet; 4,5 birlikte çalış					
Etki Derecesi: 1, 2, 3 izle; 4, 5 bilgilendir					
Önceliği: 5= Tam; 4=Çok; 3=Orta; 2=Az; 1=Hiç					

İç paydaş anketimiz 18 Mart-29 Mart 2024 tarihleri arasında okulumuzda görevli tüm yönetici ve personel, öğrenci ve veliler tarafından doldurulmak üzere hazırlanmıştır. Anketimizde toplam 60 soru sorulmuştur. Katılımcılardan tüm soruları cevaplamaları istenmiştir. İç paydaş anketimize okulumuzdan 1055 öğrenci, 83 öğretmen ve 260 veli katılımı olmuştur.

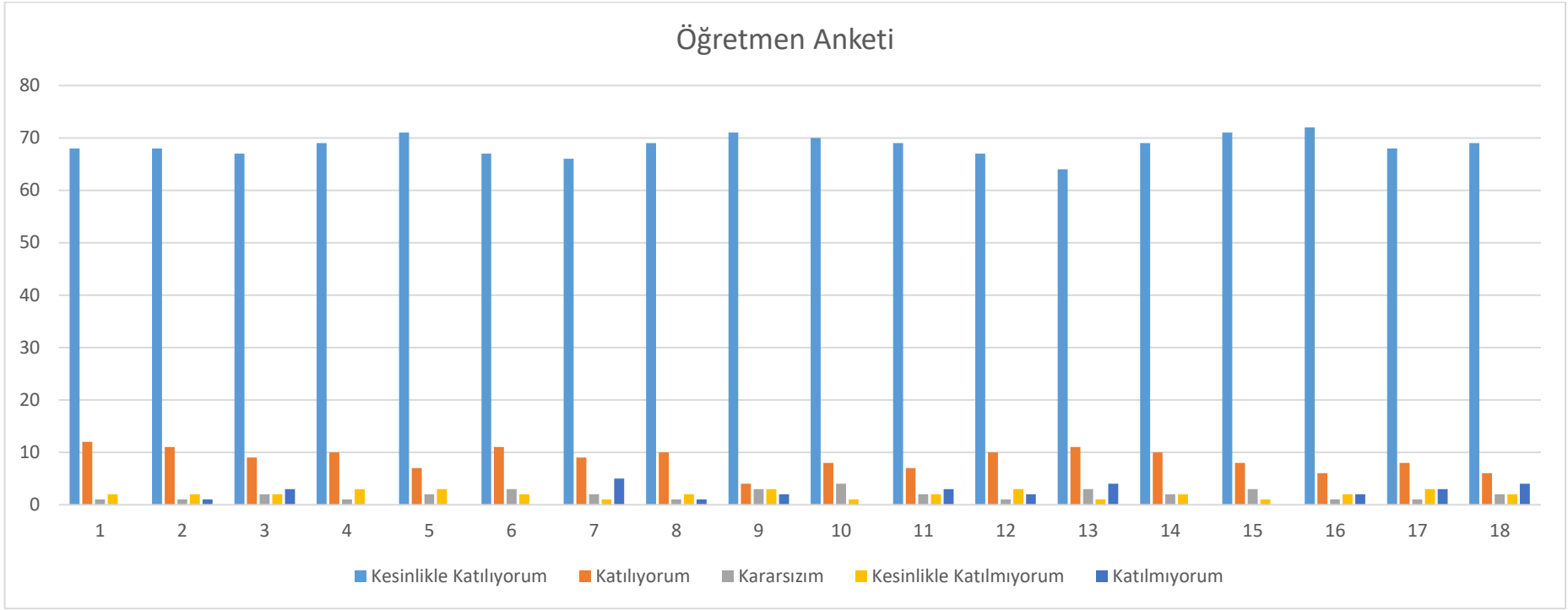
Paydaş anketlerine ilişkin ortaya çıkan temel sonuçlara altta yer verilmiştir:



Yüksek memnuniyet oranı öğrencilerin genel olarak okula, öğretmenlere ve eğitim programına olumlu baktıklarını göstermektedir.

Anket sonuçlarına göre, öğrencilerin çoğunluğu eğitimden ve okul yaşamından memnun, ancak belki de bazı konularda daha fazla destek veya kaynak talep ediyor olabilirler.

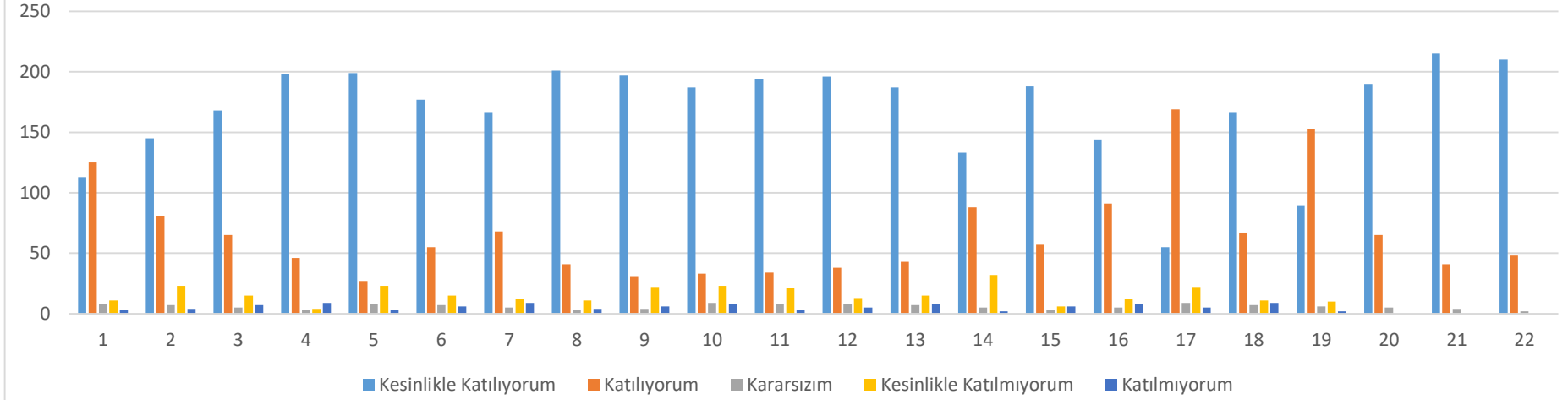
Öğretmen Anketi



Öğretmenler ve diğer okul personeli, öğrenci memnuniyeti oranının yüksek olmasından memnun olacaklardır, çünkü bu, onların çabalarının ve öğrencilere sundukları destek ve eğitimin olumlu sonuçlarının bir göstergesidir.

Ancak, öğretmenler ve personel de anket sonuçlarını inceleyerek, öğrencilerin ve velilerin geri bildirimlerine dayanarak belirli alanlarda iyileştirmeler yapma fırsatını görebilirler.

Veli Anketi



Velilerin çoğunluğu memnuniyetlerini ifade etmişlerdir, bu da okulun velilere sağladığı iletişim, eğitim kalitesi ve çocuklarına olan ilgi ve destek konularında genel olarak olumlu geri bildirimler aldığını göstermektedir.

Ancak, bazı velilerin belirli alanlarda beklentilerini karşılanmadığına dair endişeleri olabilir. Gerek velilerimizin okul etkinliklerine aktif katılımlar konusunda endişeleri olduğu gerekse öğrencilerin ödevlerinin tamamlama konusunda velilerimizin katkısında olumsuzluklar olduğu anlaşılmaktadır.

Dış Paydaşlar: Okul için dış paydaşlar, okulun etrafındaki toplumun bir parçası olan ve okulun başarısını etkileyen diğer kurumlar, gruplar veya bireylerdir. Dış paydaşlar genellikle şunları içerir:

Yerel Toplum: Okulun bulunduğu yerel toplum, dış paydaşların en önemlilerinden biridir. Yerel halk, işletmeler, diğer okullar, kiliseler, parklar, kütüphaneler gibi kurumlar, okulun etrafındaki sosyal ve kültürel yapıyı oluşturur. Bu gruplar, okulun etkinliklerine katılabilir, kaynak sağlayabilir veya okulun toplumla entegrasyonunu destekleyebilir.

Sivil Toplum Kuruluşları (STK'lar): Okulun bulunduğu bölgedeki sivil toplum kuruluşları, okulun sosyal sorumluluk projelerine, topluluk hizmetlerine veya öğrenci destek programlarına katkıda bulunabilir. Bu STK'lar genellikle eğitim, gençlik gelişimi, sağlık, çevre gibi çeşitli alanlarda faaliyet gösterir. Bu bağlamda okulumuzun vakfı olan PELEV (Pendik Lisesi Eğitim Vakfı) ile ortak çalışmalar yürütülmektedir. Öğrenci yardımları, mezunlarımızın okulumuzda konferans vermesi, tanıtım gezileri, mezunlarımız için geleneksel pilav ve boza günleri düzenlenmektedir. Pendik Genç Kızılay ile de ortak sosyal sorumluluk projeleri gerçekleştirmekteyiz.

Üniversiteler ve Meslek Yüksekokulları: Okulun bulunduğu bölgedeki üniversiteler ve meslek yüksekokulları, okulun akademik programlarını destekleyebilir, öğrencilere yol gösterebilir ve kaynaklar sağlayabilir. Bu kurumlar, araştırma işbirliği, öğretmen eğitimi veya lisansüstü programlar gibi alanlarda işbirliği yapabilirler. İlçemizde bulunan İstanbul Gedik Üniversitesiyle protokol gerçekleştirip mezun öğrencilerimize indirim imkânı sağlanmıştır.

Medya: Yerel medya kuruluşları, okulun etkinliklerini, başarılarını ve ihtiyaçlarını kamuoyuna duyurabilir. Medya, okulun toplumla iletişimini güçlendirebilir ve okulun tanıtımına katkıda bulunabilir. Bu bağlamda Pendik İlçemizdeki yerel basın ve sosyal medya hesaplarında okulumuzun olumlu yöndeki bir çok etkinliği haber olmaktadır.

Bu dış paydaşlar, okulun toplumla etkileşimini ve işbirliğini güçlendirirken, okulun başarılı olması ve öğrencilerin ihtiyaçlarının karşılanması için önemli bir rol oynarlar.

2.7.Okul/Kurum İçi Analiz

Kuruluş içi analiz; insan kaynaklarının yetkinlik düzeyi, kurum kültürü, teknoloji ve bilişim altyapısı, fiziki ve mali kaynaklara ilişkin analizlerin yapılarak okul/kurumun mevcut kapasitesinin değerlendirilmesidir. Ayrıca, bu bölümde okulumuzun teşkilat şemasına da yer verilir.

Etkili bir okul içi analiz süreci; okulun kaynaklarını, varlıklarını, özelliklerini, yeterliliklerini, yeteneklerini, fırsat alanlarını ve başarısızlıklarını belirlemek için okul/kurumun içinde etkileşime giren tüm bileşenlerinin değerlendirildiği bir süreçtir. Okul içi analiz sürecinde yararlanılabilecek farklı araçlar vardır. Her bir aracın analiz sürecinin bir diğlisi olarak sunacağı katkı değerlidir. Örneğin, insan kaynakları verileri eğitim planlaması ya da iş değerlendirmeleri gibi alanlarda yapılacak analizlere katkı sağlayacaktır. Ne kadar fazla araçtan faydalanılırsa okul/kurumun durumuna dair o kadar net bir tablo çizilmiş olacaktır. Okulların okul içi analiz sürecinde kullanabilecekleri araçlar, içerikleri ve nasıl erişim sağlayabileceklerine dair bilgiler Tablo 4'te verilmiştir.

Tablo 6.Okul/Kurum İçi Analiz İçerik Tablosu

Okul/Kurum İçi	Analiz İçerik Tablosu
Öğrenci sayıları	Sınıf kademeleri, meslek alan dalları, kaynaştırma öğrencileri, yabancı uyruklu öğrenciler gibi demografik özelliklere dair detaylı sınıflandırmaları kapsamalıdır. e-Okul kayıtları kullanılarak hazırlanabilir.
Akademik başarı verileri	e-Okul kayıtları kullanılarak erişim sağlanabilir.
Sosyal-kültürel-bilimsel ve sportif başarı verileri	Belirtilen alanlarda yarışma ödülleri ya da lisansları olan öğrencilere dair sayısal verileri kapsamalıdır.
Öğrenme stilleri envanteri	Okul rehberlik servisi tarafından uygulanmaktadır.
Devam-devamsızlık verileri	e-Okul kayıtları kullanılarak erişim sağlanabilir. Aynı zamanda okul rehberlik servisi tarafından devamsızlık nedenleri anketi uygulanarak detaylı bir analiz gerçekleştirilmesi önerilmektedir.
Okul disiplini etkileyen faktörler anketi	Okul rehberlik servisi tarafından uygulanmaktadır.
İnsan kaynakları verileri	İdareci, öğretmen ve destek personeline dair sayısal veriler, lisans ya da yüksek lisans programlarından mezuniyet durumlarını da kapsamalıdır.
Öğretmenlerin hizmet içi eğitime katılma oranları	MEBBİS verileri kullanılarak erişim sağlanabilir.
Öğrenme ortamı verileri	Okulun fiziki yapısına (ana ve ek binalar, kapalı spor salonu vb.) ve öğrenme ortamlarına (sınıf sayısı, laboratuvar ve kütüphane vb.) dair verileri içermelidir.
Okul/kurum ortamını değerlendirme anketi	Okul rehberlik servisi tarafından uygulanmaktadır.

*Tabloda sıralanan bilgiler, örnek olarak sıralanmıştır.

Tablo7: Öğrenci Sayıları

Sınıf	Erkek	Kız	Sınıf Toplamı	Sınıf	Erkek	Kız	Sınıf Toplamı
9/ A	18	23	41	11/A	16	22	38
9/ B	18	22	40	11/B	13	23	36
9/ C	19	22	41	11/C	20	15	35
9/ D	18	22	40	11/D	16	20	36
9/ E	15	25	40	11/E	8	27	35
9/ F	17	24	41	11/F	8	19	27
9/ G	18	22	40	11/G	7	18	25
9/ H	17	24	41	11/H	7	19	26
9/ İ	18	22	40	11/İ	5	23	28
9/ J	17	22	39	Toplam	100	186	286
9/ K	16	23	39	12/A	15	18	33
Toplam	191	251	442	12/B	11	22	33
10/A	13	23	36	12/C	14	19	33
10/B	14	21	35	12/D	12	21	33
10/C	14	23	37	12/E	18	14	32
10/D	11	25	36	12/F	11	20	31
10/E	14	23	37	12/G	15	15	30
10/F	12	22	34	12/H	10	24	34
10/G	13	22	35	12/İ	11	24	35
10/H	13	22	35	12/J	6	19	25
Toplam	104	181	285	12/K	2	25	27
				12/L	8	12	20
				Toplam	133	233	366
				Genel Toplam	528	851	1379

2.7.2 İnsan Kaynakları

Okulumuzun çalışanlarına ilişkin bilgiler altta yer alan tabloda belirtilmiştir.

Tablo 8: Çalışanların Bilgi Tablosu

Çalışan Bilgileri Tablosu			
Unvan	Erkek	Kadın	Toplam
Okul Müdürü ve Müdür Yardımcısı	2	2	4
Branş Öğretmeni	39	40	79
Rehber Öğretmen	1	2	3
İdari Personel	0	1	1
Yardımcı Personel	1	5	6
Güvenlik Personeli	1	0	1
Toplam	44	50	94

Okul/kurumun hedefleriyle uyumlu, kurumsal ve bireysel performans için kritik olan bilgi, beceri ve tutumların tümünü kapsamalıdır. Personele ilişkin nicel veriler ile personelin sahip olduğu niteliklerin analizi yapılmalıdır.

Tablo 9: Çalışanların Görev Dağılımı

Branşı	Mevcut Görev Yapan		Toplam	Norm Sayısı	İhtiyaç	Norm Fazlası
	Erkek	Kadın				
Türk Dili ve Edebiyat Öğrt.	4	7	11	11	-	-
Matematik Öğrt.	10	3	13	13	-	-
Rehber Öğretmeni	1	2	3	3	-	-
Tarih Öğrt.	2	2	4	4	-	-

Beden Eğitimi Öğrt.	4	1	5	5	-	-
Görsel Sanatlar Öğrt.	-	1	1	1	-	-
Müzik Öğrt.	1	2	3	3	-	-
Din K. Ve Ah. Bil. Öğrt.	2	3	5	5	-	-
İngilizce Öğrt.	3	7	10	10	-	-
Fizik Öğrt.	3	1	4	4	-	-
Kimya Öğrt.	4	-	4	4	-	-
Biyoloji Öğrt.	3	1	4	4	-	-
Coğrafya	2	1	3	3	-	-
Felsefe Öğrt.	1	1	2	2	-	-
Bilişim Tekn. Öğrt.	-	-	-	-	-	-
Almanca Öğrt.			4	4	-	-
Sağlık Bilgisi	-	1	1	1	-	-
TOPLAM	40	33	77	77	-	-

--

Tablo 10: İdari Personelin Hizmet Süresine İlişkin Bilgiler

Hizmet Süreleri	2024 Yılı İtibarile	
	Kişi Sayısı	%
1-5 Yıl	-	0
6-10 Yıl	1	25
11-15 Yıl	-	0
15 Yıl Üzeri	3	75

Tablo 11: Personel Hizmet Çizelgesi Süreleri

Personel Hizmet Çizelgesi Süreleri					
	Adı	Soyadı	Görevi	Kurumda İlk Başlama Tarihi	Kurumda Son Başlama Tarihi
1	HALİL	YILDIZ	Müdür	15.07.2016	29.06.2021
2	ARZU	ÖZER	Müdür Yardımcısı	31.07.2023	31.07.2023
3	REHA	BIYIK	Müdür Yardımcısı	20.06.2022	20.06.2022
4	BANU	GÜNDOĞAN	Müdür Yardımcısı	14.10.2019	14.10.2019

Tablo 12: Okul/Kurumda Oluşan Yönetici Sirkülasyonu Oranı

	Yıl İçerisinde Okul/Kurumdan Ayrılan Yönetici Sayısı			Yıl İçerisinde Okul/Kurumda Göreve Başlayan Yönetici Sayısı		
	2021	2022	2023	2021	2022	2023
TOPLAM	0	1	1	0	1	1

Tablo 13: Öğretmenlerin Hizmet Süreleri (Yıl İtibarıyla)

Hizmet Süreleri	Kadın	Erkek	Toplam
1-3 Yıl	1	1	2
4-6 Yıl	5	-	5
7-10 Yıl	7	4	11
11-15 Yıl	7	5	12
16-20	3	2	5
20 ve üzeri	18	28	46

Tablo 14: Öğretmenlerin Katıldığı Hizmet İçi Programları

Katıldığı Çalışmanın Adı	Öğretmen Sayısı
Çalışanların Temel İş Sağlığı ve Güvenliği Kursu	81
Yangın Eğitimi Kursu	20
İlkyardım Eğitimi	38
Fatih Projesi Eğitimde Teknoloji Kullanımı Kursu	78
Fatih Projesi Etkileşimli Sınıf Yönetimi Kursu	66
Fatih Projesi EBA V Sınıf Kursu	74
Fatih Projesi BT'nin ve İnternetin Güvenli Kullanımı Kursu	66
Okul Tabanlı Afet Eğitimi Kursu	74
Kadına Karşı Şiddeti Önleme Semineri	72
Akran Zorbalığı Semineri	56
Liderlik Eğitimi	77
Siber Güvenliğe Giriş Kursu	77
Aday Öğretmen Yetiştirme Programı	25
Başöğretmenlik Eğitim Programı Semineri	12
Uzman Öğretmenlik Eğitim Programı Semineri	55
Duygu Düzenleme (Öfke ve Stres Yönetimi) Semineri	74

Tablo 15: Kurumda Gerçekleşen Öğretmen Sirkülasyonunun Oranı

	Yıl İçerisinde Kurumdan Ayrılan Öğretmen Sayısı			Yıl İçerisinde Kurumda Göreve Başlayan Öğretmen Sayısı		
	2021	2022	2023	2021	2022	2023
TOPLAM	4	6	8	3	5	7

Tablo 16: İdari Personelin Katıldığı Hizmet İçi Programları

Adı ve Soyadı	Görevi	Faaliyet No:	Katıldığı Çalışmanın Adı	Tarihi	Tarihi	Faaliyet Türü
Halil YILDIZ	Müdür	2024341753	2.01.03.01.124 - Etik Davranışlar İlkeleri Semineri	18/04/2024	18/04/2024	Kurs
	Müdür	2022341405	4.01.03.03.032 - Yönetici Geliştirme Programı Semineri 3	06/06/2022	10/06/2022	Kurs
	Müdür	2022341382	4.01.03.03.031 - Yönetici Geliştirme Programı Semineri 2	23/05/2022	27/05/2022	Kurs
	Müdür	2022341127	4.01.03.03.030 - Yönetici Geliştirme Programı Semineri 1	25/04/2022	29/04/2022	Kurs
	Müdür	2020342063	Özel Ulaştırma Hizmetleri Mesleki Eğitim ve Geliştirme Eğitimleri (SRC) Teorik ve Uygulama Sınav Sorumlusu Semineri	10/03/2020	10/03/2020	Kurs
	Müdür	2020341409	Muhakkiklik Semineri	24/02/2020	28/02/2020	Kurs
	Müdür	2019343363	4.01.03.01.035 - Denklik İş ve İşlemleri Kursu	30/09/2019	04/10/2019	Kurs
	Müdür	2018343689	2.01.01.02.029 - Kapsayıcı Eğitim Yöneticilerin Eğitimi Kursu	30/10/2018	02/11/2018	Kurs
	Müdür	2018341511	4.01.03.01.025 - Soruşturma Teknikleri Kursu	12/03/2018	16/03/2018	Kurs
	Müdür	2017341594	Doküman Yönetim Sistemi Kullanıcı Eğitim Semineri	16/03/2017	17/03/2017	Kurs
	Müdür	2011340532	Okul Büro Yönetimi Semineri	09/05/2011	13/05/2011	Kurs
	Müdür	2011340429	SAY-2000 Maaş Hesaplama ve Muhasebe Kursu	11/04/2011	15/04/2011	Kurs
	Müdür	2011340312	Resmi Yazışma ve Protokol Kuralları Eğitimi Semineri	15/03/2011	15/03/2011	Kurs
	Müdür	2009341996	Okullarda İlk Yardım-İlk Müdahale Semineri	12/05/2009	14/05/2009	Kurs
	Müdür	2002340481	İnternet Kullanım Kursu	09/12/2002	13/12/2002	Kurs
Reha BIYIK	Müdür Yardımcısı	2023346402	4.01.01.01.016 - Stratejik Planlama Kursu	11.12.2023	14.12.2023	Kurs
	Müdür Yardımcısı	2023346017	4.02.02.01.001 - İlk Yardım Eğitimi Kursu	13.11.2023	14.11.2023	Kurs

Müdür Yardımcısı	2023007736	2.01.03.01.185 - MEB Birim Amirlerinin Öğretmen Bilgilendirme Semineri	16.11.2023	19.11.2023	Diğer
Müdür Yardımcısı	2022343449	4.01.03.03.002 - Eğitim Kurumlarında Öğretimsel Liderlik Kursu	21.11.2022	24.11.2022	Kurs
Müdür Yardımcısı	2022340570	4.01.04.02.023 - e-Sınav Uygulama ve İzleme Sorumlusu Kursu	21.02.2022	23.02.2022	Kurs
Müdür Yardımcısı	2022001047	3.03.01.02.002 - Uzman Öğretmenlik Eğitim Programı Semineri	18.07.2022	5.09.2022	Diğer
Müdür Yardımcısı	2022000756	1.02.03.02.004 - Duygu Düzenleme (Öfke ve Stres Yönetimi) Semineri	16.04.2022	17.04.2022	Diğer
Müdür Yardımcısı	2021001006	3.02.02.01.031 - Uzaktan Eğitim Süreçlerinde Öğretim Becerilerinin Geliştirilmesi Eğitici Eğitimi Kursu	26.10.2021	30.10.2021	Kurs
Müdür Yardımcısı	2021000724	2.02.08.05.051 - Arduino Uygulamaları (Temel Seviye) Kursu	6.09.2021	10.09.2021	Kurs
Müdür Yardımcısı	2021000508	1.01.01.04.007 - Yazılım Geliştirme Uzmanlığı Uzaktan Eğitim Kursu	27.09.2021	15.10.2021	Kurs
Müdür Yardımcısı	2021000490	2.02.01.02.006 - Yapay Zekâ Eğitimi Kursu 2	6.09.2021	8.10.2021	Kurs
Müdür Yardımcısı	2021000489	1.01.01.01.003 - Arduino İle Robotik Kodlama Temel Seviye Eğitimi Kursu	6.09.2021	24.09.2021	Kurs
Müdür Yardımcısı	2021000373	2.02.08.15.010 - Bilgisayar Destekli Robot Tasarımı Kursu	14.06.2021	4.07.2021	Kurs
Müdür Yardımcısı	2021000368	4.02.02.01.025 - Özel Ulaştırma Hizmetleri Mesleki Eğitim ve Geliştirme (SRC) Teorik ve Uygulama Sınav Sorumlusu Semineri	7.06.2021	8.06.2021	Diğer
Müdür Yardımcısı	2021000183	2.02.01.02.005 - Yapay Zekâ Eğitimi Kursu 1	1.03.2021	28.03.2021	Kurs
Müdür Yardımcısı	2021000177	1.01.01.04.009 - Unity İle Etkileşimli İçerik ve Oyun Yazılımı Temel Düzeyi Kursu	1.03.2021	9.04.2021	Kurs
Müdür Yardımcısı	2021000150	2.01.02.01.002 - Robotik ve Kodlama (Temel Düzey) Eğitimi Kursu	25.01.2021	5.02.2021	Kurs
Müdür Yardımcısı	2021000138	Başlangıç Düzeyi Gitar Eğitimi Semineri	25.01.2021	29.01.2021	Seminer
Müdür Yardımcısı	2021000137	1.01.01.06.016 - Web 2.0 Araçları İle Dijital Öğretim Materyali Hazırlama Kursu	1.02.2021	19.02.2021	Kurs
Müdür Yardımcısı	2021000136	1.01.01.06.015 - VFabrika İle Etkileşimli İçerik Geliştirme Kursu	18.01.2021	29.01.2021	Kurs
Müdür Yardımcısı	2021000066	1.02.04.01.001 - Başlangıç Düzeyi Bağlama Eğitimi Kursu	22.03.2021	28.03.2021	Kurs
Müdür Yardımcısı	2021000016	2.01.02.04.011 - Uzaktan Öğretimde Dijital Dönüşüm Eğitimi Kursu	18.01.2021	7.02.2021	Kurs
Müdür Yardımcısı	2020342079	4.01.03.03.028 - Eğitim Yöneticisi Geliştirme Programı Kursu Modül 1	9.03.2020	13.03.2020	Kurs
Müdür Yardımcısı	2020000470	2.02.09.01.007 - Zeka Oyunları 1 Uzaktan Eğitimi Kursu	5.10.2020	18.10.2020	Kurs

	Müdür Yardımcısı	2020000447	4.01.04.02.028 - Okul Yöneticilerinin Kapsayıcı Eğitim Bağlamında Uzaktan Eğitim, Tasarım ve Yönetim Becerilerinin Geliştirilmesi Kursu	21.09.2020	25.09.2020	Kurs
	Müdür Yardımcısı	2020000389	2.01.01.02.033 - Müze Eğitimi Kursu	24.08.2020	31.08.2020	Kurs
	Müdür Yardımcısı	2020000362	2.01.01.02.041 - Masal Anlatıcılığı Uzaktan Eğitim Kursu	4.08.2020	16.08.2020	Kurs
	Müdür Yardımcısı	2020000304	2.02.01.03.001 - Bilgisayar Destekli Tasarım (AUTODESK FUSION 360) Kursu	10.08.2020	30.08.2020	Kurs
	Müdür Yardımcısı	2020000300	1.01.01.08.007 - Nesnelerin İnterneti (IoT) Temel Seviye Kursu	3.08.2020	4.09.2020	Kurs
	Müdür Yardımcısı	2020000294	1.01.01.06.009 - Kotlin ile Android Mobil Uygulama Geliştirme Uzaktan Eğitim Kursu	20.07.2020	16.08.2020	Kurs
	Müdür Yardımcısı	2020000291	Proje Danışmanlığı Semineri	16.07.2020	25.07.2020	Seminer
	Müdür Yardımcısı	2020000270	1.01.01.08.008 - Dijital Girişimciliğin Temelleri Kursu	9.06.2020	29.06.2020	Kurs
	Müdür Yardımcısı	2020000269	1.01.01.06.008 - Flutter ile Mobil Uygulama Geliştirme Uzaktan Eğitim Kursu	8.06.2020	28.06.2020	Kurs
	Müdür Yardımcısı	2020000253	1.01.01.08.006 - Siber Güvenliğe Giriş Eğitimi Kursu	11.05.2020	24.05.2020	Kurs
	Müdür Yardımcısı	2020000227	1.01.01.04.004 - Python Eğitimi Kursu	2.04.2020	7.06.2020	Kurs
	Müdür Yardımcısı	2019340578	4.01.04.02.007 - Yangın Eğitimi Kursu	16.01.2019	16.01.2019	Kurs
	Müdür Yardımcısı	2019000509	2.02.03.02.007 - Okul Tabanlı Afet Eğitimi Kursu	9.12.2019	14.12.2019	Kurs
	Müdür Yardımcısı	2018343819	2.01.01.02.029 - Kapsayıcı Eğitim Yöneticilerin Eğitimi Kursu	5.11.2018	9.11.2018	Kurs
	Müdür Yardımcısı	2018340492	2.02.08.15.008 - Arduino Uygulamaları (İleri Seviye) Kursu	29.01.2018	2.02.2018	Kurs
	Müdür Yardımcısı	2018340476	2.02.08.15.007 - Arduino Uygulamaları (Temel Seviye) Kursu	22.01.2018	26.01.2018	Kurs
	Müdür Yardımcısı	2017341931	Doküman Yönetim Sistemi Kullanıcı Eğitim Semineri	29.03.2017	30.03.2017	Seminer
	Müdür Yardımcısı	2017000010	4.01.01.02.017 - Fatih Projesi BTnin ve İnternetin Bilinçli ve Güvenli Kullanımı Kursu	11.01.2017	22.01.2017	Kurs
	Müdür Yardımcısı	2016344380	2.02.08.11.001 - Çalışanların Temel İş Sağlığı ve Güvenliği Eğitimi Kursu	21.11.2016	22.11.2016	Kurs
	Müdür Yardımcısı	2016343597	4.02.02.01.020 - Özel Motorlu Taşıt Sürücülerini Sınav Sorumlusu Tamamlama Kursu	29.10.2016	31.10.2016	Kurs
	Müdür Yardımcısı	2016340939	Danışman Öğretmen Yetiştirme Süreci Danışman Öğretmen Eğitimi Semineri	24.02.2016	25.02.2016	Seminer
	Müdür Yardımcısı	2016000193	FATİH Projesi - Ağ Altyapısı Semineri	18.07.2016	29.07.2016	Seminer
	Müdür Yardımcısı	2016000009	4.01.01.02.028 - Fatih Projesi Etkileşimli Sınıf Yönetimi Kursu	18.01.2016	29.01.2016	Kurs
Arzu ÖZER	Müdür Yardımcısı	2020342062	Özel Ulaştırma Hizmetleri Mesleki Eğitim ve Geliştirme Eğitimleri (SRC) Teorik ve Uygulama Sınav Sorumlusu	05/03/2020	05/03/2020	Yüzyüze

			Semineri			
	Müdür Yardımcısı	2019343138	Risk Değerlendirme Eğitimi Semineri	23/09/2019	24/09/2019	Yüzyüze
	Müdür Yardımcısı	2019341315	2.01.01.05.027 - Öğretmenlik Uygulaması Danışmanlığı Eğitimi Kursu	25/03/2019	27/03/2019	Yüzyüze
	Müdür Yardımcısı	2018343689	2.01.01.02.029 - Kapsayıcı Eğitim Yöneticilerin Eğitimi Kursu	30/10/2018	02/11/2018	Yüzyüze
	Müdür Yardımcısı	2017341933	Doküman Yönetim Sistemi Kullanıcı Eğitim Semineri	27/03/2017	28/03/2017	Yüzyüze
	Müdür Yardımcısı	2016343255	2.02.08.11.001 - Çalışanların Temel İş Sağlığı ve Güvenliği Eğitimi Kursu	10/10/2016	11/10/2016	Yüzyüze
	Müdür Yardımcısı	2014341186	FATİH Projesi Bilişim Teknolojilerinin ve İnternetin Bilinçli, Güvenli Kullanımı Semineri	20/05/2014	21/05/2014	Yüzyüze
	Müdür Yardımcısı	2013340246	FATİH Projesi - Eğitimde Teknoloji Kullanımı Kursu	11/03/2013	18/03/2013	Yüzyüze
	Müdür Yardımcısı	2010341323	Okullarda Toplu Beslenme Semineri	26/03/2010	26/03/2010	Yüzyüze
	Müdür Yardımcısı	2008340258	Zaman Yönetimi Semineri	24/03/2008	28/03/2008	Yüzyüze
	Müdür Yardımcısı	2008340242	Motivasyon Semineri	17/03/2008	21/03/2008	Yüzyüze
	Müdür Yardımcısı	2020342062	Özel Ulaştırma Hizmetleri Mesleki Eğitim ve Geliştirme Eğitimleri (SRC) Teorik ve Uygulama Sınav Sorumlusu Semineri	05/03/2020	05/03/2020	Yüzyüze
	Müdür Yardımcısı	2019343138	Risk Değerlendirme Eğitimi Semineri	23/09/2019	24/09/2019	Yüzyüze
	Müdür Yardımcısı	2019341315	2.01.01.05.027 - Öğretmenlik Uygulaması Danışmanlığı Eğitimi Kursu	25/03/2019	27/03/2019	Yüzyüze
	Müdür Yardımcısı	2018343689	2.01.01.02.029 - Kapsayıcı Eğitim Yöneticilerin Eğitimi Kursu	30/10/2018	02/11/2018	Yüzyüze
	Müdür Yardımcısı	2017341933	Doküman Yönetim Sistemi Kullanıcı Eğitim Semineri	27/03/2017	28/03/2017	Yüzyüze
	Müdür Yardımcısı	2016343255	2.02.08.11.001 - Çalışanların Temel İş Sağlığı ve Güvenliği Eğitimi Kursu	10/10/2016	11/10/2016	Yüzyüze
	Müdür Yardımcısı	2014341186	FATİH Projesi Bilişim Teknolojilerinin ve İnternetin Bilinçli, Güvenli Kullanımı Semineri	20/05/2014	21/05/2014	Yüzyüze
	Müdür Yardımcısı	2013340246	FATİH Projesi - Eğitimde Teknoloji Kullanımı Kursu	11/03/2013	18/03/2013	Yüzyüze
	Müdür Yardımcısı	2010341323	Okullarda Toplu Beslenme Semineri	26/03/2010	26/03/2010	Yüzyüze
	Müdür Yardımcısı	2008340258	Zaman Yönetimi Semineri	24/03/2008	28/03/2008	Yüzyüze

Tablo 17: Kurumdaki Mevcut Hizmetli/ Memur Sayısı

	Görevi	Erkek	Kadın	Eğitim Durumu	Hizmet Yılı	Toplam
1	Memur	-	-	-	-	-
2	Hizmetli	1	1	Lise	13	2
3	İşçi		1	Lisans		1

Tablo18: Doktora ve Yüksek Lisans Yapan Öğretmen Sayısı

DOKTORA VE YÜKSEK LİSANS YAPAN ÖĞRETMEN SAYISI		
NO	EĞİTİM DURUMU	ÖĞRETMEN SAYISI
1	DOKTORA	0
2	YÜKSEK LİSANS (TEZLİ)	12
3	YÜKSEK LİSANS (TEZSİZ)	12
4	LİSANS	59
	TOPLAM	83

Tablo 19: Çalışanların Görev Dağılımı

Çalışanın Ünvanı	Görevleri
Okul /Kurum Müdürü	Halil YILDIZ
Müdür Baş yardımcısı	-
Müdür Yardımcısı	Reha BIYIK Arzu ÖZER Banu GÜNDOĞAN
Atölye ve Bölüm Şefleri	
Öğretmenler	MELTEM ÖZBİLEN SUAT YAZAR SEHER UZUN KAVAS MERYEM OKUDAN HÜMEYRA ÖZBEK ÖZLEM YİĞİT ELİF İLAY ÖZÇÖVEN ZEMZEM KÜÇÜK GÜMÜŞ İBRAHİM DEMİRCİ DERYA TANRIKULU ZUHAL BOYNUEYRİ İBRAHİM BİLİR ATILLA ATEŞ EMİNE KARANLIK EDA METE SULTAN YAVUZ CENGİZ BOYNUEYRİ NALAN ÖZCAN ERDİ ÇETİNKAYA SAKİNE KARAKAŞ EMEL BAYSAL EROĞLU ESRA BERRAK YEŞİLDAĞ ÖZGÜR ÇATALTEPE MÜZEYYEN YILMAZ ÖZKAN ERDEMİR ABDULBAKİ BAKIR SEHER YILDIZ BURHAN YÜZGEÇ RAMİZE DERYA GÜLER ELİF ELGİN AYŞE ONAT KILIÇ NİHAT ÖZTÜRK ORHAN ŞİMŞEK NÜKET YURDAGÜL FİDAN YILDIRIM DEMİRLİ NİLÜFER DURMUŞ SEMA AZERİ ERDİNÇ ŞENER AYHAN ÖNDER KERİM ŞİRİNOĞULLARI GÜRHAN ÖNUÇAK AHMET CANSU ÖMER SÜMER YAZGÜL ÖZEL HİLAL KAPLAN MUSTAFA ALICI HASAN ÇAKIR SUAT YARAR JALE DEMİRCİ PINAR KORKMAZ YALÇIN ÇAKMAK MELİHA ÖGE EDA YILDIZ KART GÜLÇİN ATAY MEHMET SIRAÇ TUNÇ SERVET SILIĞ ÖNDER MUTLU AKKAŞ EBRU ALTINSOY ERDOĞAN ÇAKCAK SIDIKA BÖLÜKBAŞI ŞEREF AYDIN BANU ŞERAS SONGÜL YAŞLI DENİZ DENİZKUŞU ALİ OSMAN GÖKALP MEHMET ALİ İÇEN MEHMET YEŞİLKAYA BAYRAM YILDIRIM MEHMET FATİH ŞAHİN GÜLNUR ÖZ YÜKSEL ÖZMEN YUSUF DURMAZ AYSEL AKTOP HALİL YILDIZ ÖZNUR ÇEPER SONGUR TEVİFİK DURMUŞ NAZIM TURAN YAŞAR KÖSE
Yönetim İşleri ve Büro Memuru	Feride SUVAROĞLU
Yardımcı Hizmetler Personeli	Fatih TİLEYİ Burcu ŞİRİNOĞULLARI

Tablo 20: Burslu Öğrenci Sayısı

2023/2024 MEVCUT ÖĞRENCİ DURUMLARI				
ŞUBELER	SINIF MEVCUDU	BURSLU ÖĞRENCİ	PANSİYONDA KALAN	
			PARASIZ YATILI	PARALI YATILI
9A	41	4	0	0
9B	40	8	0	0
9C	41	0	0	0
9D	40	5	0	0
9E	40	5	0	0
9F	41	2	0	0
9G	40	4	0	0
9H	41	5	0	0
9İ	41	3	0	0
9J	40	4	0	0
9K	40	3	0	0
10A	35	6	0	0
10B	36	6	0	0
10C	37	4	0	0
10D	36	4	0	0
10E	37	9	0	0
10F	34	5	0	0
10G	35	6	0	0
10H	34	5	0	0
11A	37	9	0	0
11B	37	8	0	0
11C	33	7	0	0
11D	37	10	0	0
11E	36	8	0	0
11F	26	6	0	0
11G	25	2	0	0
11H	26	3	0	0
11İ	28	3	0	0
12A	34	13	0	0
12B	33	5	0	0
12C	33	11	0	0
12D	34	5	0	0
12E	33	4	0	0
12F	28	5	0	0

12G	32	7	0	0
12H	35	8	0	0
12İ	34	1	0	0
12J	24	2	0	0
12K	27	2	0	0
12L	19	5	0	0
TOPLAM	1380	215	0	0

Tablo 21: Okul/kurum Rehberlik Hizmetleri

Mevcut Kapasite				Mevcut Kapasite Kullanımı ve Performans					
Psikolojik Danışman Norm Sayısı	Görev Yapan Psikolojik Danışman Sayısı	İhtiyaç Duyulan Psikolojik Danışman Sayısı	Görüşme Odası Sayısı	Danışmanlık Hizmeti Alan			Rehberlik Hizmetleri İle İlgili Düzenlenen Eğitim/Paylaşım Toplantısı vb. Faaliyet Sayısı		
				Öğrenci Sayısı	Öğretmen Sayısı	Veli Sayısı	Öğretmenlere Yönelik	Öğrencilere Yönelik	Velilere Yönelik
3	3	-	2	1379	544	1366	5	1255	3

2.7.3 Teknolojik Düzey

Okul/kurumun teknolojik altyapısı ve teknolojiyi kullanabilme düzeyi belirlenir. Okul/kurumlarda derslerde ve ders dışı etkinliklerde kullanılmakta olan araç gereçlerin sayısı ve ihtiyaç durumu belirlenmelidir. Bu aşamada okul/kurumda hangi işlemlerin elektronik ortamda yapıldığı, gelecekte hangi iş ve işlemlerin elektronik ortamda yapılmasının düşünüldüğü de belirtilmelidir.

Tablo 22: Teknolojik Araç-Gereç Durumu

Araç-Gereçler	2021	2022	2023	İhtiyaç
Akıllı Tahta Sayısı	41	43	43	Yok
Masaüstü Bilgisayar Sayısı	18	18	18	Yok
Taşınabilir Bilgisayar Sayısı	5	5	5	Yok
Projeksiyon Sayısı	7	5	2	Yok
Tarayıcı	2	2	2	Yok
Tepegöz	1	1	1	Yok
Kimya Laboratuvarı	1	1	1	Yok
Fizik Laboratuvarı	1	1	1	Yok
Bilgisayar Lab.	Yok	Yok	Yok	Var
Mikrofon	5	6	6	Yok
Fax	1	1	1	Yok
TV Sayısı	6	6	6	Yok
Yazıcı Sayısı	13	13	13	Yok
Fotokopi Makinası Sayısı	4	4	4	Yok
UPS	2	2	2	Yok
Web CAM	43	43	43	Yok
Hoparlör	10	10	10	Yok
Uydu	1	1	1	Yok
Güvenlik Kamerası	58	58	58	Var

Kamera Sistemi	3	3	3	Var
Okul/kurumun İnternet sitesi	VAR	VAR	VAR	Yok
Personel/e-mail adresi oranı	%100	%100	%100	Yok
İnternet Bağlantı Hızı	100 Mb/s	100 Mb/s	100 Mb/s	Yok

Tablo 23: Fiziki Mekân Durumu

Fiziki Mekân	Var	Yok	Adedi	İhtiyaç	Açıklama
Öğretmen Çalışma Odası	Var		2	Yok	
Ekipman Odası	Var		1	Yok	
Kütüphane	Var		1	Yok	
Rehberlik Servisi	Var		3	Yok	
Resim Odası		Yok	0	Var	Derslik Yetersiz
Müzik Odası		Yok	0	Var	Derslik Yetersiz
Çok Amaçlı Salon	Var		1	Yok	
Spor Salonu	Var		1	Yok	
Uzaktan Eğitim Odası	Var		1	Yok	
Destek Eğitim Odası		Yok	1	1	

2.7.4 Mali Kaynaklar

Kurumun mali kaynakları, bütçe büyüklüğü, döner sermaye, okul-aile birliği gelirleri, kantin vb. gelirler ve harcama kalemleri ortaya konulur.

Bütçe işlemlerinin kim tarafından yürütüldüğü belirtilir. Enflasyon oranı da dikkate alınarak plan dönemi boyunca gerçekleşecek kaynak artışı tahmini olarak belirlenir.

Tablo 24: Kaynak Tablosu

Kaynaklar	2024	2025	2026	2027	2028
Genel Bütçe	250000	300000	350000	400000	450000
Okul Aile Birliği	50000	75000	85000	95000	105000
Özel İdare	-				
Kira Gelirleri	750000	800000	950000	1050000	1150000
Döner Sermaye	-	-	-	-	-
Dış Kaynak/Projeler	--	-	-	-	-
Diğer	-	-	-	-	-
TOPLAM	1050000	1175000	1385000	1555000	1705000

Pendik Anadolu Lisesi Stratejik Planı'nın Mali Kaynak Tablosu, okulun finansal hedeflerini ve kaynak dağılımını belirlemek için tasarlanmıştır. Bu tablo, okulun bütçesinin farklı alanlara nasıl tahsis edileceğini ve bu tahsisatların stratejik amaçları desteklemek için nasıl kullanılacağını ayrıntılı bir şekilde açıklar.

Tablo 25: Harcama Kalemler

Harcama Kalemi	Çeşitleri
Personel	342000
Onarım	93500
Sosyal-sportif faaliyetler	15000
Temizlik	15000
İletişim	7200
Kırtasiye	93270

Tablo 26: Gelir-Gider Tablosu

YILLAR	2021		2022		2023	
	GELİR	GİDER	GELİR	GİDER	GELİR	GİDER
HARCAMA KALEMLERİ						
Temizlik	215400	98074	620500	165800	881729	342600
Küçük Onarım		15870		65000		16000
Bilgisayar Harcamaları		2580		52660		6700
Büro Makinaları Harcamaları		21500		32540		92000
Telefon		3250		3850		6000
Sosyal Faaliyetler		1200		2150		15000
Kırtasiye		18500		26500		120000
GENEL				160974		

2.7.5 İstatistiki Veriler

Okul/kurumla ilgili her türlü sayısal veriler geriye dönük olarak (en az 3 yıllık) verilir. İstatistiki veriler kapsamında incelenecek hususlar;

Tablo 27: Öğrenci Sayıları

Sınıf	Erkek	Kız	Sınıf Toplamı	Sınıf	Erkek	Kız	Sınıf Toplamı
9/ A	18	23	41	11/A	16	22	38
9/ B	18	22	40	11/B	13	23	36
9/ C	19	22	41	11/C	20	15	35
9/ D	18	22	40	11/D	16	20	36
9/ E	15	25	40	11/E	8	27	35
9/ F	17	24	41	11/F	8	19	27
9/ G	18	22	40	11/G	7	18	25
9/ H	17	24	41	11/H	7	19	26
9/ İ	18	22	40	11/İ	5	23	28
9/ J	17	22	39	Toplam	100	186	286
9/ K	16	23	39	12/A	15	18	33
Toplam	191	251	442	12/B	11	22	33
10/A	13	23	36	12/C	14	19	33
10/B	14	21	35	12/D	12	21	33
10/C	14	23	37	12/E	18	14	32

10/D	11	25	36	12/F	11	20	31
10/E	14	23	37	12/G	15	15	30
10/F	12	22	34	12/H	10	24	34
10/G	13	22	35	12/İ	11	24	35
10/H	13	22	35	12/J	6	19	25
Toplam	104	181	285	12/K	2	25	27
				12/L	8	12	20
				Toplam	133	233	366
				Genel Toplam	528	851	1379

Anadolu Lisesi Stratejik Planı'ndaki Öğrenci Durumu Tablosu, okulun öğrenci profili, kayıt durumu ve öğrenci başarısını değerlendirmek için kullanılan bir araçtır. Bu tablo, mevcut öğrenci sayısını, sınıf düzeylerine göre dağılımını, cinsiyet dağılımını ve gereksinim duyulan destek hizmetlerini belirterek, okulun öğrenci popülasyonunu anlamak ve öğrenci başarısını artırmak için stratejik adımlar geliştirmek amacıyla kullanılır.

Tablo 18: Nakil Gelen – Nakil Giden Öğrenci Sayıları

Nakil Gelen – Nakil Giden Öğrenci Sayıları						
Dönem		9. Sınıf	10. Sınıf	11. Sınıf	12. Sınıf	Toplam
2020-2021	Nakil Gelen	5	6	16	58	85
	Nakil Giden	5	6	16	53	80
2021-2022	Nakil Gelen	5	5	28	158	196
	Nakil Giden	5	5	28	100	148
2022-2023	Nakil Gelen	8	4	22	178	212
	Nakil Giden	8	4	22	111	145
2023-2024	Nakil Gelen	5	3	8	80	96
	Nakil Giden	5	3	8	70	86

Tablo 29: Mezuniyet/Okul kademesini Tamamlama

Mezuniyet/Okul kademesini Tamamlama				
Eğitim Dönemi	Anasınıfı (48-60 ay)	İlkokul (4. sınıf)	Ortaokul (8. sınıf)	Ortaöğretim (12. sınıf)
2020-2021	-	-	-	204
2021-2022	-	-	-	358
2022-2023	-	-	-	380

Tablo 30: Liseler (Ortaöğretimden Yüksek Öğretime Geçiş)

Liseler (Ortaöğretimden Yüksek Öğretime Geçiş)							
Dönemi	YGS' ye Giren Toplam Öğrenci Sayısı	Sınav barajını geçen öğrenci sayısı	Yükseköğretime Yerleşen Öğrenci Sayısı				
			İLK 1000	İLK 10000	İLK 50000	YERLEŞEN ÖĞRENCİ SAYISI	
2020-2021	204	122	0	1	2	78	
2021-2022	358	298	0	1	1	177	
2022-2023	380	325	0	1	2	192	

Tablo 31: Derslik Durumu ve Kapasite Kullanımı

DERSLİK DURUMU VE KAPASİTE KULLANIMI			
SINIF	Mevcut Öğrenci Sayısı	Mevcut Şube Sayısı	Mevcut Şube Başına Düşen Öğrenci Sayısı
2021-2022	1575	43	36,6
2022-2023	1465	42	34,8
2023-2024	1380	40	34,5

Tablo 32: Öğrenci Başarı Durumları

BAŞARI DURUMLARI												
	DOĞRUDAN GEÇEN				ORTALAMA İLE GEÇEN				SORUMLU GEÇEN			
	9. SINIF	10. SINIF	11. SINIF	12. SINIF	9. SINIF	10. SINIF	11. SINIF	12. SINIF	9. SINIF	10. SINIF	11. SINIF	12. SINIF
2020-2021	%86	%88	%78	%98	%12	%10	%20	%2	%2	%2	%2	%0
2021-2022	%84	%86	%78	%96	%12	%10	%20	%4	%4	%4	%4	%0
2022-2023	%65	%49	%62	%88	%33	%50	%37	%12	%2	%1	%1	%0

Tablo 33: Öğrenci Disiplin Durumları

DİSİPLİN DURUMU				
Yıllar	Disiplin kurulu toplanma sayısı	Disiplin cezası alan öğrenci sayısı	Uyarı/Kınama	Uzaklaştırma
2020-2021	1	1	1	0
2021-2022	59	59	45	14
2022-2023	19	13	10	3

Tablo 34: Öğrenci Merkezi Yerleştirme Bilgileri

MERKEZİ YERLEŞTİRME BİLGİLERİ					
2021		2022		2023	
Kontenjan	Taban Puan	Kontenjan	Taban Puan	Kontenjan	Taban Puan
280	YEREL YERLEŞTİRME	280	YEREL YERLEŞTİRME	440	YEREL YERLEŞTİRME
YERLEŞTİRME PUANI	94,52	YERLEŞTİRME PUANI	94,79	YERLEŞTİRME PUANI	92,80

Tablo 35: Öğrenci Ödül ve Disiplin Durumları

ÖDÜL VE DISİPLİN																			
I. DÖNEM	TOPLAM ÖĞRENCİ SAYISI	Onur Belgesi Alan Öğrenci Sayısı	ORAN %	Teşekkür Belgesi Alan Öğrenci Sayısı	ORAN %	Takdir Belgesi Alan Öğrenci Sayısı	ORAN %	Disiplin Cezası Alan Öğrenci Sayısı	ORAN %	II. DÖNEM	TOPLAM ÖĞRENCİ SAYISI	Onur Belgesi Alan Öğrenci Sayısı	ORAN %	Teşekkür Belgesi Alan Öğrenci Sayısı	ORAN %	Takdir Belgesi Alan Öğrenci Sayısı	ORAN %	Disiplin Cezası Alan Öğrenci Sayısı	ORAN %
2021-2022	1575	86	%5,4	400	%25	530	%34	24	%1,5	2021-2022	1575	117	%11	424	%27	328	%21	35	%2
2022-2023	1465	83	%5,6	458	%31	369	%25	13	%0,8	2022-2023	1465	101	%6,8	451	%31	515	%35	14	%1

Tablo 36: Öğrenci Sosyal Kulüpleri

Kulüp Adı	Öğretmen	Öğretmen
Bilim-Fen ve Teknoloji Kulübü	MEHMET FATİH ŞAHİN	MEHMET ALİ İÇEN
Çevre Koruma Kulübü	MEHMET SIRAÇ TUNÇ	
Değerler Kulübü	ABDULBAKİ BAKIR	YUSUF DURMAZ
Demokrasi, İnsan Hakları ve Yurttaşlık Kulübü	SAKİNE KARAKAŞ	MEHMET YEŞİLKAYA
eTwinning Kulübü	SULTAN YAVUZ	PINAR KORKMAZ
Gezi, Tanıtma ve Turizm Kulübü	MUSTAFA ALICI	SERVET SİLİĞ
Görsel Sanatlar Kulübü	YAZGÜL ÖZEL	
Hoş Sadâ Musîki Kulübü	ATILLA ATEŞ	SEMA AZERİ
Kızılay ve Kan Bağışı Kulübü	ERDİNÇ ŞENER	EBRU ALTINSOY
Kültür ve Edebiyat Kulübü	HİLAL KAPLAN	YAŞAR KÖSE
Kütüphanecilik Kulübü	MELTEM ÖZBİLEN	KERİM ŞİRİNOĞULLARI
Meslek Tanıtma Kulübü	ZEMZEM KÜÇÜK GÜMÜŞ	YÜKSEL ÖZMEN
Örnek ve Öncü Şahsiyetler Tanıtım Kulübü	SEHER UZUN KAVAS	
Sağlık, Temizlik, Beslenme Kulübü	EMEL BAYSAL EROĞLU	NAZIM TURAN
Sivil Savunma Kulübü	NİHAT ÖZTÜRK	ÖZKAN ERDEMİR
Sosyal Yardımlaşma ve Dayanışma, Çocuk Esirgeme Kulübü	ALİ OSMAN GÖKALP	ÖZNUR ÇEPER SONGUR
Spor Kulübü	BANU ŞERAS	
Trafik Güvenliği ve İlk Yardım Kulübü	ŞEREF AYDIN	AHMET CANSU
Yeşilay Kulübü	GÜLNUR ÖZ	SEMİHA GÖKALP

Tablo 37: Okulun Fiziki Altyapısı

OKUL FİZİKİ ALTYAPISI					
Fiziki Mekan	Var	Yok	Adedi/Kapasite	İhtiyaç	Açıklama
Derslik	X		37		
İdare Odası	X		8		
Rehberlik Servisi	X		3		
Öğretmenler Odası	X		2/30		
Kütüphane	X		1 /50		
Toplantı Odası/		X		1	
Yabancı Dil Sınıfı		X		1	
Konferans Salonu	X		1 / 300		
Bilgi ve İletişim Tek. Sınıfı		X		1	BİLGİSAYAR YOK
Multivizyon Odası		X	2 / 85		
Halı Saha		X			
Basketbol Sahası		X			
Voleybol Sahası	X		1		
Kapalı Spor Salonu	X		1/250		
Kantin	X		1/50		
Fizik Laboratuvarı	X		1/40		Derslik olarak kul.
Kimya-Biyoloji Laboratuvarı	X		1/40		Derslik olarak kul.
Arşiv	X		2		
İngilizce Odası		X			
Zümre Odası		X			
İbadethane (Mescit)	X		Bay/Bayan		
Tuvaletler	X		35		
Beden Eğitimi Giyinme Odası	X		3		
PANSİYON		X			
MUTFAK		X			
YEMEKHANE		X			
Uygulama mescidi		X			

Tablo 38: Okulun Fizik Durumu

Okulun Fiziki Durumu		
No	Bölümün Adı	Miktarı
1	Derslik	39
2	Fen Laboratuvarı (Fizik ve Kimya)	2
3	Bilişim Teknoloji	Yok
4	Konferans/Çok Amaçlı Salonu	1
5	Yemekhane	Yok
6	Spor Salonu	1
7	Misafirhane	Yok
8	Kütüphane	1
9	Müdür Odası	1
10	Müdür Yardımcısı Odası	3
11	Rehberlik Servisi	3
12	Öğretmenler Odası	2
13	Memur Odası	1
14	Proje Odası	Yok
15	Soyunma Odası	3
16	Kazan Dairesi	1
17	Arşiv Odası	2
18	Depo	2
19	Mescit	2
20	Atölye	Yok
21	Kapalı Alan (Bina Alanı)	3541
22	Açık Alan (Bahçe Alanı)	2541
23	Bağımsız Anasınıfı Binası	YOK
24	Engelli Öğrenciler İçin Tutamaklı Merdiven (Var/Yok)	Var
25	Engelli WC / lavabosu (Var/Yok)	Var
26	Engelli rampası (Var/Yok)	Var
27	Asansör (Var/Yok)	Yok
28	Yabancı dil laboratuvar (Var/Yok)	Yok

Tablo 39: Sınıfların Genel Durumu

	SINIFLAR				
	9.Sınıf	10.Sınıf	11.Sınıf	12.Sınıf	TOPLAM
Kayıtlı Öğrenci Sayısı	444	285	286	366	1381
Sürekli Devamsız Öğrenci Sayısı (okula gelmeyen)	0	0	0	0	0
Kız Öğrenci Sayısı	252	181	186	233	852
Erkek Öğrenci Sayısı	192	104	100	133	529
Derslik Sayısı	11	8	9	12	40
Şube Sayısı	11	8	9	12	40
Derslik Başına Düşen Öğrenci Sayısı (Öğrenci Sayısı / Derslik Sayısı)	40,3	35,6	31,77	30,5	34,5
Şube Başına Düşen Öğrenci Sayısı (Öğrenci Sayısı / Şube Sayısı)	40,3	35,6	31,77	30,5	34,5
10 gün ve üzeri devamsız öğrenci sayısı	0	0	0	0	0
EBA kullanan öğrenci sayısı	386	222	189	258	1055

Tablo 40: Özel Eğitim Öğrenci Bilgileri

	9. Sınıf	10. Sınıf	11. Sınıf	12. Sınıf	TOPLAM
Öğrenme Güçlüğü Çeken Öğrenci Sayısı	0	0	0	0	0
Hafif Düzey öğrenci sayısı	0	0	0	0	0
Orta/Ağır Düzey öğrenci sayısı	0	0	0	0	0
Otizim öğrenci sayısı	0	0	0	0	0
İşitme Engelli öğrenci sayısı	1	2	0	0	3
Görme engelli öğrenci sayısı	0	0	0	1	1
Ortopedik Engelli öğrenci sayısı	1	1	0	0	2
Evde Eğitim alan öğrenci sayısı	0	1	0	0	1
Rehabilitasyon Merkezine Devam Eden öğrenci sayısı	0	0	0	0	0
Özel eğitim sınıflarına taşınan öğrenci sayısı	0	0	0	0	0
Derslik Sayısı	11	8	9	12	40
Şube Sayısı	11	8	9	12	40

Tablo 41: Burslu Öğrenciler

Burslu Öğrenciler					
DÖNEM	9/sınıf	10/sınıf	11/sınıf	12/sınıf	Toplam
2020-2021	26	38	47	48	159
2021-2022	56	45	38	47	186
2022-2023	45	56	45	38	184
2023-2024	43	45	56	45	189

Tablo 42: Lisanslı Öğrenci Sayısı

Lisanslı Öğrenci Sayısı		
Kız	Erkek	Toplam
29	49	78

Tablo 43: Kütüphane

Kütüphane	
Kütüphanedeki Kitap Sayısı	Kullanan Öğrenci Sayısı
3250	1489

Tablo 44 Spor, Sanat, Kültür, Sosyal Etkinlikler

Spor, Sanat, Kültür, Sosyal Etkinlikler													
Etkinliğin Adı	Etkinlik Alanı				Okul düzeyinde	İlçe düzeyinde	İl düzeyinde	Ulusal	Uluslar arası	Etkinlik Sayısı	Katılan Öğrenci Sayısı	Katılan Öğretmen Sayısı	Alınan derece veya Elde Edilen Kazanım
	Spor	Kültür	Sosyal	Sanatsal									
Futsal	x				x	x	x				115	1	İl düzeyinde ilk 8
Futbol													
Voleybol	x				x	x					214	1	İlçe 1. Si ve İl düzeyinde katılım
Basketbol	x				x	x					72	1	İlçe 1. si
Satranç	x				x	x					100	1	
Masa Tenisi	x				x	x					88	1	İlçe Kız tk. 2. si
Dragon Boat	x					x					100	1	Katılım
Karate	x						x				1	1	Katılım
Wushu Kung Fu	x						x				1	1	Katılım
Kick Boks	x						x	x			1	1	İl 2. Si – Türkiye 3. sü
Gezi		x			x						400	10	Vialand- Uludağ- Ankara- Marmaris- Bodrum
Gezi			x		x						125	5	Genç Kızılay -Kasev Huzurevi
Ramazan			x		x						600	25	Okul Bahçesi Öğrenci Öğretmen İftar
Motivasyon			x		x						100	20	DYK öğrencileri ve öğretmenleri mangal
Tiyatro		x			x						20	1	Z kuşağı
Şiir Dinletisi		x			x						21	1	Şiir Dinletisi

Tablo 45: Kurslara Katılan Öğretmen / Öğrenci Sayısı

Kurslara Katılan Öğretmen / Öğrenci Sayısı (Lise)					
Ders Adı	Katılan Öğrenci Sayısı				Katılan Öğretmen Sayısı
	9.Sınıf	10.Sınıf	11.Sınıf	12.Sınıf	
Matematik	-	-	89	89	3
Coğrafya	-	-	35	51	1
Türk Dili ve Edebiyatı	-	-	64	89	3
Fizik	-	-	62	40	2
Kimya	-	-	58	40	2
Biyoloji	-	-	57	40	1
Tarih	-	-	32	47	1
İngilizce	-	-	28	28	3
Felsefe	-	-	18	51	1
Toplam	-	-	443	475	17

Tablo 46: Web Sitesi İstatistikleri

WEB SİTESİ	
	Sayı
Kurumun/okulun web sitesinin ziyaret edilme sayısı (yıllık)	532450
Kurumun/okulun web sayfasından yapılan haber sayısı	54
Kurumun/okulun web sayfasından yapılan duyuru sayısı	79
Kurumun/okulun web sayfasına aktarılan hizmet sayısı	4

Tablo 49: Temel Bilgiler Tablosu- Okul Künyesi

İli: İSTANBUL		İlçesi: PENDİK			
Adres:	Batı Mah. Hatboyu Cad. No:16 Pendik	Coğrafi Konum(link)	40°52'48.1"N 29°13'27.2"E http://pendikanadolu.meb.k12.tr/tema/il-etisim.php		
Telefon Numarası	0216 354 00 59	Faks Numarası:	0216 354 74 71		
e- Posta Adresi:	pendik_pendik_lis@hotmail.com	Web sayfası adresi:	http://pendikanadolu.meb.k12.tr/		
Kurum Kodu:	974884	Öğretim Şekli:	Tam Gün		
Okulun Hizmete Giriş Tarihi : 1959		Toplam Çalışan Sayısı*	89		
Öğrenci Sayısı:	Kız	851	Öğretmen Sayısı	Kadın	35
	Erkek	529		Erkek	39
	Toplam	1380		Toplam	74
Derslik Başına Düşen Öğrenci Sayısı	37	Şube Başına Düşen Öğrenci Sayısı	34,5		
Öğretmen Başına Düşen Öğrenci Sayısı	18	Şube Başına 30'dan Fazla Öğrencisi Olan Şube Sayısı	32		
Öğrenci Başına Düşen Toplam Gider Miktarı	192,70	Öğretmenlerin Kurumdaki Ortalama Görev Süresi	12		

2.8.Çevre Analizi (PESTLE)

Çevre analiziyle okul/kurum üzerinde etkili olan veya olabilecek politik, ekonomik, sosyo-kültürel, teknolojik, yasal çevresel dış etkenlerin tespit edilmesi amaçlanır. Dış çevreyi oluşturan unsurlar (nüfus, demografik yapı, coğrafi alan, kentsel gelişme, sosyokültürel hayat, ekonomik, sosyal, politik, kültürel durum, çevresel, teknolojik ve rekabete yönelik etkenler vb.) okul ve kurumun kontrolü dışındaki koşullara bağlı ve farklı eğilimlere sahiptir. Bu unsurlar doğrudan veya dolaylı olarak okul/kurumun faaliyet alanlarını etkilemektedir.

Bu bölümde, okul/kurumu etkileyen ya da etkileyebilecek dış çevre eğilimleri ve koşulları değerlendirilir.

Tablo 50: PESTLE Analiz Tablosu

Politik-Yasal etkenler	Ekonomik etkenler
<ul style="list-style-type: none">• Kalkınma Planı ve Orta Vadeli Program,• Bakanlık, il ve ilçe stratejik planlarının incelenmesi,• Yasal yükümlülüklerin belirlenmesi,• Oluşturulması gereken kurul ve komisyonlar,• Okul/kurum çevresindeki politik durum.	<ul style="list-style-type: none">• Okul/kurumun bulunduğu çevrenin genel gelir durumu,• İş kapasitesi,• Okul/kurumun gelirini arttırıcı unsurlar,• Okul/kurumun giderlerini arttıran unsurlar,• Tasarruf sağlama imkânları,• İşsizlik durumu,• Mal-ürün ve hizmet satın alma imkânları,• Kullanılabilir bütçe
Sosyo kültürel etkenler	Teknolojik etkenler
<ul style="list-style-type: none">• Kariyer beklentileri,• Ailelerin ve öğrencilerin bilinçlenmeleri,• Aile yapısındaki değişimler (geniş aileden çekirdek aileye geçiş, erken yaşta evlenme vs.),• Nüfus artışı,• Göç,• Nüfusun yaş gruplarına göre dağılımı,• Hayat beklentilerindeki değişimler (Hızlı para kazanma hırısı, lüks yaşama düşkünlük, kırsal alanda kentsel yaşam),• Beslenme alışkanlıkları,• Değerler, mesleki etik kuralları vb.	<ul style="list-style-type: none">• Okul/kurumun teknoloji kullanım durumu• e-Devlet uygulamaları,• Dijital Platformlar üzerinden uzaktan eğitim imkânları,• Okul/kurumun sahip olmadığı teknolojik araçlar• Personelin ve öğrencilerin teknoloji kullanım kapasiteleri,• Personelin ve öğrencilerin sahip olduğu teknolojik araçlar,• Teknoloji alanındaki gelişmeler• Teknolojinin eğitimde kullanımı
Çevresel Etkenler	
<ul style="list-style-type: none">• Hava ve su kirlenmesi,• Toprak yapısı,• Bitki örtüsü,• Doğal kaynakların korunması için yapılan çalışmalar,• Çevrede yoğunluk gösteren hastalıklar,• Doğal afetler (deprem kuşağında bulunma, Covid19, kene vakaları vb.)	

2.9.GZFT Analizi

Durum analizi kapsamında kullanılacak temel yöntemlerden biriside GZFT analizidir. Bu analiz, okul/kurumu etkileyen koşulların sistematik olarak incelendiği bir yöntemdir. Bu kapsamda, okul/kurumun güçlü ve zayıf yönleri ile okul/kurum dışında oluşabilecek fırsatlar ve tehditler belirlenir.

Tablo 51: GZFT Listesi

İç Çevre		Dış Çevre	
Güçlü Yönler	Zayıf Yönler	Fırsatlar	Tehditler
Genç, dinamik, donanımlı ve gelişime açık eğitim kadrosuna sahip olması	Okulumuzda sosyal faaliyet azlığı ve uygulama alanının yetersizliği	İlçe Milli Eğitimi Müdürlüğü ile iyi ilişkiler içinde olmamız	Okulumuzun bulunduğu çevrenin sosyo-ekonomik ve kültürel düzeyinin düşük olması
Teknolojik donanımları ve akıllı tahta, tablet uygulamalarının yeterli olması	Okul spor salonunun olmaması	Yerel Belediyenin mali açıdan milli eğitime destek vermesi	Öğrenci veli arasındaki iletişimin olumsuz olmasından dolayı güven sorununun olması
Okul içi idare, öğretmen iletişimin olumlu olması	Okulumuzun çevresindeki esnaf ve iş yerlerinin okulumuza duyarsız kalması	Yerel yönetimlerin kültürel, sanatsal ve sportif faaliyetlere önem vermesi	Ekonomik kaynaklara ulaşımında zorluk yaşanması
Kurum kültürü anlayışının benimsenmesi	Okulumuzun mali açıdan yetersizliği	Yerel Belediyenin eğitsel ve sportif yarışmalara destek vermesi	Çevre nüfusunun hızla artması
Okulda TKY felsefesinin benimsenmesi ve uygulanması	Okulumuzun güvenlik, temizlik ve Personel ücretlerinin MEB tarafından karşılanmaması	Ulaşımın eskiye göre Geliştirilmiş olması	Okulumuzun öğrenci velilerinin eğitim düzeylerinin düşük olması ve ekonomik olarak da yetersiz olmaları
Okul istatistiklerinin düzenli tutulması	Okulun çevresinde sosyal mekanların azlığı	İlçedeki rehberlikle ilgili seminer ve hizmet içi eğitimlerin yeterli olması	Okula ulaşım ağının yetersiz ve merkezi yerlere uzak olması
Devamsızlık ve disiplin problemlerinin asgari düzeyde olması	Veli ilgisizliği ve çocuklara karşı duyarsızlık	Çevrenin okulumuza bakış açısının geçmiş dönemlere nazaran olumlu yönde gelişme göstermesi	Okul çevresindeki olumsuz kültürün okula yansımaları sonucu oluşan çevre baskısı
Okulumuzun çalışanları arasında insani değerlerin ön planda tutulması	Okulumuzun öğrenci velilerinin sosyokültürel ve eğitim düzeylerinin düşük olması	Okul çevresinde sağlık kuruluşu, postane gibi kurumların ulaşılabilir yakınlıkta olması	Öğrencilerin alt öğrenimlerinin yetersizliği
İlçe çapında Ortaöğretim kurumları arasında yapılan sportif ve kültürel	Öğretmenler öğrencilerin birlikte katıldığı etkinliklerin olmaması	Mesleki tanıtım gezilerine destek verilmesi	Okul çevresindeki ana yolda trafik ışıklarının bulunmaması

Yarıřmalarda öğrencilerimizin derece elde etmesi		
Okulun temizlik yönünden diğer okullara göre önde olması	Öğrencilerimizde okuma alışkanlığının az olması	
Okulun fiziki olarak yeni olması	Proje çalışmalarımızın az olması	
Derslik ve öğrenci sayısının dengeli olması	Öğrenciler ve öğretmenler için yemekhane olmaması	
Önemli gün ve haftaların törenlerle düzenli olarak kutlanması	Laboratuvar, Biliřim Sınıfı ve kütüphanenin donanım açısından eksik olması	
Okuldaki öğretmenlerin kaliteli bir eğitim almıř olması	Ailelerin ve öğrencilerin rehberlik algısının bilinçli düzeyde gelişmemiř olması	
Mesleki dayanışmanın olması	Okul aile birliğinin istenilen düzeyde aktif olamaması	
Yeni teknolojik yaklaşımların takip edilerek eğitim-öğretime uygulanması	Çocukların ilgi ve becerilerini ortaya koyabilecek resim dersinin programda yer verilmemesi	
Okulumuzda ikinci yabancı dil eğitiminin verilmesi	Çocukların ilgi ve becerilerini ortaya koyabilecek resim ve müzik odalarının bulunmaması	
Okulumuzun rehberlik servisinin aktif çalışması	Okul idari personelinin sayıca yetersiz olması	
Okulumuzun fiziki donanımının (konferans salonu, kütüphane) yeterli olması	Okul güvenliğinin yetersiz olması	
Okulun koro ekibinin oluşturulması	Öğrencilerin başarı motivasyonunun ve özgüven algısının düşük olması	

2.10 Tespit ve İhtiyaçların Belirlenmesi

Tespitler ve sorun alanları önceki bölümlerde verilen Durum Analizi aşamalarında öne çıkan, Durum Analizini özetleyebilecek türde ifadelerden oluşmaktadır. İhtiyaçlar ise bu tespitler ve sorun alanları dikkate alındığında ortaya çıkan ihtiyaçları ve gelişim alanlarını ortaya koymaktadır. Bölüm, durum analizinden geleceğe yönelime geçişi sağlayan bir bağlantı olarak düşünülebilir.

Önceki stratejik planda tespit edilen eksiklikler olarak izleme ve değerlendirme konusundaki eksiklikler sebebiyle etkin bir sistem kurulması ihtiyacı ortaya çıkmıştır.

Paydaş konusunda aile ile yapılan iş birliğinin yetersiz olduğu gözlemlenmiştir. Aileyi sürece daha etkin bir şekilde dahil etme ihtiyacı saptanmıştır. Okul içi analiz yönü incelendiğinde öğrencilerinin farklı öğrenme stillerine sahip olduğu gözlemlenmiştir. Buradan hareketle çok yönlü öğrenme stiline destekleneceği bir ortamın oluşturulmasının öğrenme sürecinde daha etkili olacağı düşünülmektedir.



3. Bölüm

Geleceğe Bakış

3. GELECEĐE BAKIŐ

GeleceĐe bakıő s¼recinde okul/kurum misyon, vizyon ve temel deĐerler bildirimlerini belirler. Misyon, vizyon ve temel deĐerler, okul/kurumun uzun vadede idealleri doĐrultusunda ilerleyebilmesi i¼in y¼nlendiricilik iŐlevi g¼r¼r. Okul/kurum, bu aŐamada misyon ve vizyonlarını ifade edecek, temel deĐerlerini belirleyecek, temalarını, ama¼larını, hedeflerini ve stratejilerini ortaya koyacaklardır.

3.1 Misyon

Atat¼rk ilke ve inkılaplarına baĐlı ve bunları i¼selleŐtirmiŐ, yenilikçi, sorumluluk sahibi, insan haklarına sayĐılı, milli ve ahlaki deĐerlerimizi koruyan, kendine g¼venen, ¼alıŐkan, iletiŐime a¼ık, bilgi toplumunun insanı olan ¼Đrenciler yetiŐtirmektedir.

3.2 Vizyon

D¼Ő¼nen sorgulayan araŐtıran; yeniliklere a¼ık, laik demokratik bilince sahip, ¼evre bilinci geliŐmiŐ; fen, sosyal, dil, sanat, spor alanlarında uygulamalı eĐitime ¼nem veren, mesleĐinde ¼nder, Avrupa standartlarında proje ¼reten, teknolojiyi etkili bi¼imde kullanabilen, akademik baŐarılarıyla tercih edilen ¼rnek ve ¼nc¼ bir kurum olmaktır.

3.3 Temel Değerler

Tablo 52: Temel Değerler Tablosu

TEMEL DEĞERLERİMİZ
<i>Çağdaş toplumun yaratılmasına yol gösteren Atatürkçü düşünceyi esas alırız</i>
<i>Okulumuzda her öğrencinin gelişmesi için ortam hazırlarız</i>
<i>Toplumun gelişmesinin ön koşulunun bireylerin bilinçli ve üretken hale getirilmesi olduğuna inanırız</i>
<i>Başarının takım çalışmasıyla yakalanacağına inanırız</i>
<i>Çalışanların ve öğrencilerimizin fikirlerine değer veririz</i>
<i>Değişimin ve sürekli gelişmenin önemine inanırız.</i>
<i>Gerçek başarıya ekip çalışması ve ortak kararlarla varabileceğimize inanırız</i>
<i>Başarı yolunun isteyerek ve severek çalışmaktan geçtiğini biliriz</i>
<i>Hukuka saygılı, bilgiye ve yeniliğe açık, sosyal sorumluluğa sahibiz</i>
<i>Eğitimde kaliteyi ön planda tutarız</i>
<i>Ülkemizin geleceğinden sorumluyuz</i>
<i>Zamanın değerine inanırız</i>
<i>Teknolojik gelişmeleri izler, kullanılmasına önem veririz</i>
<i>Çağdaş toplum olabilmenin kültür değerlerine bağlı, ancak gelişmelere açık olmakla mümkün olduğuna inanır ve bu doğrultuda çalışırız</i>



4. Bölüm

AMAÇ, HEDEF VE PERFORMANS
GÖSTERGESİ İLE STRATEJİLERİN
BELİRLENMESİ

4. AMAÇ, HEDEF VE PERFORMANS GÖSTERGESİ İLE STRATEJİLERİN BELİRLENMESİ

Strateji geliştirme, geleceğe yönelik “ideal” ve “ortak” bakışı yansıtır. Belirlenen vizyona ulaşmak için durum analizi sonucunda ortaya çıkan ihtiyaçlar çerçevesinde amaçlar ve bu amaçları gerçekleştirmeye yönelik hedefler belirlenir. Taslak amaç ve hedeflere ilişkin çalışmalar stratejik planlama ekibinin koordinasyonunda yürütülür. Bu çalışmalar çerçevesinde, her bir hedef için hedef kartları oluşturulur.

4.1. Amaçlar

Vizyonu gerçekleştirmek ve misyonu yerine getirmek için ele alınması gereken başlıca alanları belirtirler. Belirlenen amaçlar; okul/kurumun durum analizinde ulaşılan tespitler ve ihtiyaçlarla uyumlu ve vizyona ulaşmaya yönelik okul/kurumun kurumsal dönüşümünü destekleyecek nitelikte olmalıdır. Amaçlar, okul/kurumun misyonunun gerçekleştirilmesine katkıda bulunur. İddialı ama gerçekçi ve ulaşılabilir olmalı ve hedefler için bir çerçeve çizmelidir. Orta ve uzun vadeli bir zaman dilimini kapsar nitelikte olmalıdır. Üst politika belgesi olan stratejik planlarda yer alan amaçlarla uyumlu ve amaçları tamamlayıcı nitelikte olmalıdır.

Amaçlar; üst politika belgeleriyle okul/kuruma verilmiş görevlerin yanı sıra okul/kuruma özgü işler ve yeni politikalarla ilgili olan ihtiyaçları da kapsar. Ulaşılmak istenen nihai sonucu açık bir şekilde ifade etmelidir.

4.3. Hedefler

Hedefler, amaçların gerçekleştirilmesine yönelik öngörülen çıktı ve sonuçların tanımlanmış bir zaman dilimi içerisinde nitelik ve nicelik olarak ifadesidir. Hedeflerin miktar ve zaman cinsinden ifade edilebilir olması gerekmektedir. Hedefler; okul/kurumun misyon, vizyon, temel değerleri ve amaçlarıyla tutarlı olması gerekir. Durum analizinde ulaşılan tespitler ve ihtiyaçlarla uyumlu olmalıdır. Açık, anlaşılabilir, somut, ölçülebilir, sonuç odaklı zaman çerçevesi belirli bir şekilde oluşturulmaları gerekmektedir.

4.3. Performans Göstergeleri

Tablo 53: Performans Göstergeleri Tablosu

TEMA: Eğitim Öğretime Erişim ve Katılım	
Okul/Kurum Türü: Anadolu Lisesi/Fen Lisesi/Sosyal Bilimler Lisesi	
Amaç	A1. Öğrencilerin eğitim ve öğretime etkin katılımlarıyla süreci tamamlamalarını sağlamak
Hedef	H1.1. Öğrencilerin okula erişim, devam ve okulu tamamlama oranları artırılabacaktır.
Performans Göstergeleri	PG1.1.2. Bir eğitim ve öğretim yılında sınıf tekrar eden öğrenci oranı (%) PG1.1.4. Okula kayıt olanların mezun olma oranı (%)
Stratejiler	S2. Öğrenci devamsızlığının olumsuz etkilerini azaltmaya yönelik eksik kazanımların giderilmesi amacıyla sosyal etkinlikler, uzaktan öğrenme olanaklarına ilişkin farkındalık çalışmaları gibi telafi tedbirleri alınacaktır. S4. Sınıf tekrarı nedenleri araştırılarak buna yönelik önleyici tedbirler geliştirilecektir.

Amaç1	A1. Öğrencilerin eğitim ve öğretime etkin katılımlarıyla süreci tamamlamalarını sağlamak
Hedef1.1	H1.1. Öğrencilerin okula erişim, devam ve okulu tamamlama oranları artırılabacaktır.

Performans Göstergeleri	Hedef Etkisi*	Başlangıç Değeri**	1. Yıl	2. Yıl	3. yıl	4. Yıl	5. Yıl	İzleme Sıklığı	Rapor Sıklığı
PG1.1.2	%50	%3	%2	%2	%1	%1	%0.5	1 YIL	2 YIL
PG1.1.4	%50	%50	%60	%70	%80	%85	%90	1 YIL	2 YIL
Koordinatör Birim	Okul İdaresi								
İşbirliği Yapılacak Birimler	Okul İdaresi								
Riskler	Ortaöğretim çağındaki öğrencilerin örgün eğitimden yaygın eğitim kurumlarına geçiş talebi								
Stratejiler	S2. Öğrenci devamsızlığının olumsuz etkilerini azaltmaya yönelik eksik kazanımların giderilmesi amacıyla sosyal etkinlikler, uzaktan öğrenme olanaklarına ilişkin farkındalık çalışmaları gibi telafi tedbirleri alınacaktır. S4. Sınıf tekrarı nedenleri araştırılarak buna yönelik önleyici tedbirler geliştirilecektir.								
Maliyet Tahmini	352000 TL								
Tespitler	Öğrencilerin okula devamının sağlanması hususunda okul-aile iş birliğinin yetersiz kalması								
İhtiyaçlar	Öğrencilerin okula devamının sağlanması hususunda rehberlik servisi-veli-okul idaresinin işbirliği içerisinde olması								

TEMA: Eğitim Öğretime Erişim ve Katılım	
Okul/Kurum Türü: Anadolu Lisesi/Fen Lisesi/Sosyal Bilimler Lisesi	
Amaç	A1. Öğrencilerin eğitim ve öğretime etkin katılımlarıyla tamamlamalarını sağlamak.
Hedef	H1.2. Öğrencilerin ders dışı etkinliklere katılım oranları artırılabacaktır.
Performans Göstergeleri	PG1.2.1. Bir eğitim ve öğretim yılında bilimsel, sosyal, kültürel, sanatsal ve sportif alanlarda kurum içi ve kurum dışı faaliyete katılan öğrenci oranı (%) PG1.2.2. Bir eğitim ve öğretim yılında sosyal sorumluluk ve toplum hizmeti çalışmaları faaliyetine katılan öğrenci oranı (%)
Stratejiler	S1. Her bir öğrencinin bir kulüp faaliyetinde aktif olarak yer alması sağlanarak kulüp faaliyetlerinin etkinliği artırılabacaktır. S2. Öğrencilerin seviyelerine uygun olarak toplumsal sorunların çözümüne katkı sağlamak amacıyla afet ve acil durum, çevre, eğitim, spor, kültür ve turizm, sağlık ve sosyal hizmetler alanlarında toplum hizmeti faaliyetlerine katılımları artırılabacaktır.

Amaç1	A1. Öğrencilerin eğitim ve öğretime etkin katılımlarıyla tamamlamalarını sağlamak.
Hedef 1.1	H1.2. Öğrencilerin ders dışı etkinliklere katılım oranları artırılabacaktır.

Performans Göstergeleri	Hedefe Etkisi*	Başlangıç Değeri**	1. Yıl	2. Yıl	3. yıl	4. Yıl	5. Yıl	İzleme Sıklığı	Rapor Sıklığı
PG1.2.1	%50	%70	%75	%80	%85	%90	%100	1 YIL	2 YIL
PG1.2.2	%50	%70	%75	%80	%85	%90	%100	1 YIL	2 YIL
Koordinatör Birim	Okul İdaresi								
İşbirliği Yapılacak Birimler	Zümreler								
Riskler	Öğrenciler arası gelişmişlik düzeyinde farklılıkların devam etmesi								
Stratejiler	S1. Her bir öğrencinin bir kulüp faaliyetinde aktif olarak yer alması sağlanarak kulüp faaliyetlerinin etkinliği artırılabacaktır. S2. Öğrencilerin seviyelerine uygun olarak toplumsal sorunların çözümüne katkı sağlamak amacıyla afet ve acil durum, çevre, eğitim, spor, kültür ve turizm, sağlık ve sosyal hizmetler alanlarında toplum hizmeti faaliyetlerine katılımları artırılabacaktır.								
Maliyet Tahmini	653500 TL								
Tespitler	Eğitim ortamlarının öğrencilerin sosyal, sportif ve kültürel ihtiyaçlarını karşılamakta yetersiz olması								
İhtiyaçlar	Eğitim ortamlarının öğrenci ihtiyaçlarına cevap verecek şekilde geliştirilmesi								

TEMA: Eğitim ve Öğretimde Kalite

Okul/Kurum Türü: Anadolu Lisesi/Fen Lisesi/Sosyal Bilimler Lisesi

Amaç	A2. Öğrencilerin ilgi, yetenek ve akademik becerileri doğrultusunda üst öğretime hazırlanması, yaratıcı, yenilikçi, girişimci, üretken, kalkınmaya destek veren, bireyler olarak yetiştirilmesi sağlanacaktır.
Hedef	H2.1. Öğrencilerin derslerdeki akademik başarısı artırılabacaktır.
Performans Göstergeleri	PG2.1.1. Matematik dersi yılsonu başarı puanı PG2.1.5. Yabancı dil dersleri yılsonu başarı puanı PG2.1.6. Öğrenci başına okunan kitap ortalaması
Stratejiler	S1. Öğrencilerin kazanım eksiklikleri tespit edilerek destekleme ve yetiştirme kurslarıyla akademik yeterliklerinin artırılması sağlanacaktır. S5. Okul içinde makale, kompozisyon yazma, resim yapma vb. yarışmalar düzenlenecek ve öğrencilerin ödüllendirilmesi sağlanacaktır. S6. Derslerde proje tabanlı yöntem kullanılarak öğrencilerin analiz, sentez ve değerlendirme becerilerinin geliştirilmesi sağlanacaktır.

Amaç1 A2. Öğrencilerin ilgi, yetenek ve akademik becerileri doğrultusunda üst öğretime hazırlanması, yaratıcı, yenilikçi, girişimci, üretken, kalkınmaya destek veren, bireyler olarak yetiştirilmesi sağlanacaktır.

Hedef1.1 H2.1. Öğrencilerin derslerdeki akademik başarısı artırılabacaktır.

Performans Göstergeleri	Hedefe Etkisi*	Başlangıç Değeri**	1. Yıl	2. Yıl	3. yıl	4. Yıl	5. Yıl	İzleme Sıklığı	Rapor Sıklığı
PG2.1.1	%30	%45	%45	%46	%47	%48	%50	1 YIL	2 YIL
PG2.1.5	%30	%50	%51	%52	%53	%54	%55	1 YIL	2 YIL
PG2.1.6	%40	8	8	8	9	10	10	1 YIL	2 YIL

Koordinatör Birim Okul İdaresi

İş birliği Yapılacak Birimler Zümreler

Riskler Öğrencilerin gelişim farklılıkları
Sosyokültürel farklılıklar

Stratejiler S1. Öğrencilerin kazanım eksiklikleri tespit edilerek destekleme ve yetiştirme kurslarıyla akademik yeterliklerinin artırılması sağlanacaktır.
S5. Okul içinde makale, kompozisyon yazma, resim yapma vb. yarışmalar düzenlenecek ve öğrencilerin ödüllendirilmesi sağlanacaktır.
S6. Derslerde proje tabanlı yöntem kullanılarak öğrencilerin analiz, sentez ve değerlendirme becerilerinin geliştirilmesi sağlanacaktır.

Maliyet Tahmini 428500 TL

Tespitler Öğrencilerin matematik dersine soru çözümüne süre ayırmaması
Yükseköğretim öncesi verilen yabancı dil eğitiminin öğrencilerin motivasyon ve özgüvenini artırması
Öğrencilerin kitap okumaya yeterli süre ayırmaması.

İhtiyaçlar Matematik dersi özelinde konu tekrarı ve soru çözümüne öğrencileri yönlendirme
Sınıf içi ortamının yabancı dil öğrenmeye teşvik edici yönde düzenlenmesi
Okul idaresince belirlenen derslerde kitap okuma saati uygulaması yapılması.

TEMA: Eğitim ve Öğretimde Kalite

Okul/Kurum Türü: Anadolu Lisesi/Fen Lisesi/Sosyal Bilimler Lisesi

Amaç	A2. Öğrencileri ilgi, yetenek ve akademik becerileri doğrultusunda üst öğretime hazırlanması, yaratıcı, yenilikçi, girişimci, üretken, medeniyet ve kalkınmaya destek veren, ekonomiye değer katan bireyler olarak yetiştirilmesi sağlanacaktır.
Hedef	H2.2. Öğrencilerin ilgi, beceri ve yetenekler geliştirilerek üst öğrenime yerleşen öğrenci oranını artırmak
Performans Göstergeleri	PG2.2.1. Bir üst öğrenime yerleşen öğrenci oranı PG2.2.2. Ön lisans programlarına yerleşen öğrenci oranı
Stratejiler	S1. Destekleme ve yetiştirme kurslarıyla öğrencilerin genel derslerdeki yeterlilikleri artırılabilecektir. S2. Öğrencilere yönelik bakanlığın hazırlamış olduğu dijital platformlar aracılığı ile yüz yüze eğitime destek olmak üzere uzaktan eğitim imkânları oluşturulacaktır.

Amaç1 A2. Öğrencileri ilgi, yetenek ve akademik becerileri doğrultusunda üst öğretime hazırlanması, yaratıcı, yenilikçi, girişimci, üretken, medeniyet ve kalkınmaya destek veren, ekonomiye değer katan bireyler olarak yetiştirilmesi sağlanacaktır.**Hedef1.1 H2.2. Öğrencilerin ilgi, beceri ve yetenekler geliştirilerek üst öğrenime yerleşen öğrenci oranını artırmak**

Performans Göstergeleri	Hedefe Etkisi*	Başlangıç Değeri**	1. Yıl	2. Yıl	3. yıl	4. Yıl	5. Yıl	İzleme Sıklığı	Rapor Sıklığı
PG2.2.1	%50	% 42	%45	%50	%55	%60	%70	1 YIL	2 YIL
PG2.2.2	%50	%35	%35	%40	%45	%50	%55	1 YIL	2 YIL
Koordinatör Birim	Okul İdaresi								
İşbirliği Yapılacak Birimler	Zümreler, Rehberlik Servisi								
Riskler	Okulda açılan Destekleme ve Yetiştirme kurslarına								
Stratejiler	S1. Destekleme ve yetiştirme kurslarıyla öğrencilerin genel derslerdeki yeterlilikleri artırılabilecektir. S2. Öğrencilere yönelik bakanlığın hazırlamış olduğu dijital platformlar aracılığı ile yüz yüze eğitime destek olmak üzere uzaktan eğitim imkânları oluşturulacaktır.								
Maliyet Tahmini	312480 TL								
Tespitler	Destekleme ve Yetiştirme Kursların da devamsızlık oranının ve kapanan kurs sayısının fazla olması Öğrencilerin bakanlık tarafından hazırlanan e-çerik platformunu aktif kullanmaması								
İhtiyaçlar	Devamsızlığın önlenmesi ve öğrenme kayıplarının giderilmesi için rehberlik sisteminin geliştirilmesi Bakanlıkça hazırlanan e-çerik platformuna öğrencilerin aktif kullanımı içinşvik edilmesi								

TEMA: Eğitim ve Öğretimde Kalite

Okul/Kurum Türü: Anadolu Lisesi/Fen Lisesi/Sosyal Bilimler Lisesi

Amaç	A2. Öğrencileri ilgi, yetenek ve akademik becerileri doğrultusunda üst öğretime hazırlanması, yaratıcı, yenilikçi, girişimci, üretken, kalkınmaya destek veren bireyler olarak yetiştirilmesi sağlanacaktır.
Hedef	H2.3. Öğrencilerin akademik başarısının artırılması ve yaşam becerilerinin geliştirilmesi için rehberlik faaliyetleri güçlendirilecektir.
Performans Göstergeleri	PG2.3.1. Öğrenci görüşmeleri oranı PG2.3.2. Veli görüşmeleri oranı
Stratejiler	S1. Eğitsel/kişisel rehberlik çalışmaları kapsamında öğrencilerin eksikleri ihtiyaçları tespit edilerek bu ihtiyaçların giderilmesi için birey/grup bazlı planlamaların yapılması sağlanacaktır. S2. Sınıf rehber öğretmen ve okul rehber öğretmen arasındaki çalışma iş birliği güçlendirilerek sağlıklı ruh yapısına sahip, kendisini keşfetmeyi öğrenmiş mutlu bireyler yetiştirmeyi sağlamak amacıyla etkinlikler/uygulamalar gerçekleştirilecektir.

Amaç1 A2. Öğrencileri ilgi, yetenek ve akademik becerileri doğrultusunda üst öğretime hazırlanması, yaratıcı, yenilikçi, girişimci, üretken, kalkınmaya destek veren bireyler olarak yetiştirilmesi sağlanacaktır.

Hedef 1.1 H2.3. Öğrencilerin akademik başarısının artırılması ve yaşam becerilerinin geliştirilmesi için rehberlik faaliyetleri güçlendirilecektir.

Performans Göstergeleri	Hedefe Etkisi*	Başlangıç Değeri**	1. Yıl	2. Yıl	3. yıl	4. Yıl	5. Yıl	İzleme Sıklığı	Rapor Sıklığı
PG2.3.1	%50	%60	%65	%70	%75	%80	%90	1 YIL	2 YIL
PG2.3.2	%50	%40	%45	%50	%55	%60	%65	1 YIL	2 YIL
Koordinatör Birim	Okul İdaresi								
İş birliği Yapılacak Birimler	Zümreler, Rehberlik Servisi, Sınıf Rehber öğretmenleri								
Riskler	Öğrencilerin yükseköğrenime geçiş sayısının azalması Öğrencilerin ilgi, yetenek ve akademik becerilerinin tespit edilmemesi								
Stratejiler	S1. Eğitsel/kişisel rehberlik çalışmaları kapsamında öğrencilerin eksikleri ihtiyaçları tespit edilerek bu ihtiyaçların giderilmesi için birey/grup bazlı planlamaların yapılması sağlanacaktır. S2. Sınıf rehber öğretmen ve okul rehber öğretmen arasındaki çalışma iş birliği güçlendirilerek sağlıklı ruh yapısına sahip, kendisini keşfetmeyi öğrenmiş mutlu bireyler yetiştirmeyi sağlamak amacıyla etkinlikler/uygulamalar gerçekleştirilecektir.								
Maliyet Tahmini	385250 TL								
Tespitler	Öğrencilerin ilgi, yetenek ve akademik becerilerinin tespit edilmemesi Öğrencinin Eğitsel/Kişisel ve Mesleki eğitim alanları hakkında yeterli bilgiye sahip olmamaları.								
İhtiyaçlar	Ders içi ve ders dışında branş öğretmeni, Şube rehber öğretmeni ve okul rehberlik servisinin birlikte çalışması sağlanmalı Eğitsel/kişisel/mesleki rehberlik çalışmaları kapsamında öğrencilerin eksikleri ihtiyaçları tespit edilerek bu ihtiyaçların giderilmesi için birey/grup bazlı planlamaların yapılması sağlanmalı								

TEMA: Eğitim ve Öğretimde Kalite	
Okul/Kurum Türü: Anadolu Lisesi/Fen Lisesi/Sosyal Bilimler Lisesi	
Amaç	A2. Öğrencileri ilgi, yetenek ve akademik becerileri doğrultusunda üst öğretime hazırlanması, yaratıcı, yenilikçi, girişimci, üretken, kalkınmaya destek veren bireyler olarak yetiştirilmesi sağlanacaktır.
Hedef	H2.4. Öğrencilerin ulusal/uluslararası projelere katılım oranları ve hareketlilik sayısı yükseltilerek beceri temelli yabancı dil öğrenme yeterlilikleri artırılabilecektir.
Performans Göstergeleri	PG2.4.3. Öğrencilere yabancı dil bilmenin önemini ve gerekliliğini anlatan seminer sayısı PG2.4.6. Bir eğitim öğretim döneminde hazırlanan ulusal veya uluslararası proje sayısı
Stratejiler	S3.Öğrencilerin yabancı dil eğitimine yönelik olarak düzenlenen konferanslara katılımları sağlanacaktır. S6.Duvar panoları, afişler, vb. uygulamalarla okulun fiziki alanlarında yabancı dilin yazılı olarak ön plana çıkartılması sağlanacaktır.

Amaç1	A2. Öğrencileri ilgi, yetenek ve akademik becerileri doğrultusunda üst öğretime hazırlanması, yaratıcı, yenilikçi, girişimci, üretken, kalkınmaya destek veren bireyler olarak yetiştirilmesi sağlanacaktır.
Hedef 1.1	H2.3. Öğrencilerin akademik başarısının artırılması ve yaşam becerilerinin geliştirilmesi için rehberlik faaliyetleri güçlendirilecektir.

Performans Göstergeleri	Hedef Etkisi*	Başlangıç Değeri**	1. Yıl	2. Yıl	3. yıl	4. Yıl	5. Yıl	İzleme Sıklığı	Rapor Sıklığı
PG2.4.3	%50	1	2	3	4	5	6	1 YIL	2 YIL
PG2.4.6	%50	1	2	3	4	5	6	1 YIL	2 YIL
Koordinatör Birim	Okul İdaresi								
İşbirliği Yapılacak Birimler	Zümreler, Rehberlik Servisi								
Riskler	Öğrencilerin yabancı dil eğitiminin önemi hakkında yeterli bilgiye sahip olmaması								
Stratejiler	S3.Öğrencilerin yabancı dil eğitimine yönelik olarak düzenlenen konferanslara katılımları sağlanacaktır. S6.Duvar panoları, afişler, vb. uygulamalarla okulun fiziki alanlarında yabancı dilin yazılı olarak ön plana çıkartılması sağlanacaktır.								
Maliyet Tahmini	447.765 TL								
Tespitler	Öğrencilerin dil öğrenmeye karşı ön yargılı davranarak olumsuz tutum göstermeleri								
İhtiyaçlar	Okul içi ve dışından davet edilecek uzmanlar tarafından öğrencilere dil eğitimiyle ilgili bilgi verilmesi Duvar panoları, afişler, vb. uygulamalarla okulun fiziki alanlarında yabancı dilin yazılı olarak ön plana çıkartılmasının sağlanması								

TEMA: Kurumsal Kapasite	
Okul/Kurum Türü: Anadolu Lisesi/Fen Lisesi/Sosyal Bilimler Lisesi	
Amaç	A3. Okulların kurumsal kapasite ve yeterlilikleri verimli ve sürdürülebilir bir şekilde geliştirilecektir.
Hedef	H3.1. Okulun fiziki mekânları ihtiyaç ve hedefleri doğrultusunda iyileştirilmesi sağlanacaktır.
Performans Göstergeleri	PG3.1.2. Fiziksel mekânların temizlik ve hijyenine ilişkin memnuniyet oranı (%) PG3.1.3. Altyapı ve donatım eksikliği bulunan fiziksel birim sayısı
Stratejiler	S2. Fiziki mekânların iyileştirilmesi için kamu idareleri, belediyeler ve işverenlerle iş birlikleri yapılacaktır. S3. Bilişim altyapısını güçlendirme çalışmaları yapılacaktır.

Amaç1	A3. Okulların kurumsal kapasite ve yeterlilikleri verimli ve sürdürülebilir bir şekilde geliştirilecektir.
Hedef1.1	H3.1. Okulun fiziki mekânları ihtiyaç ve hedefleri doğrultusunda iyileştirilmesi sağlanacaktır.

Performans Göstergeleri	Hedefe Etkisi*	Başlangıç Değeri**	1. Yıl	2. Yıl	3. yıl	4. Yıl	5. Yıl	İzleme Sıklığı	Rapor Sıklığı
PG3.1.2	%50	%80	%85	%90	%95	%100	%100	1 YIL	2 YIL
PG3.1.3	%50	5	4	3	2	1	1	1 YIL	2 YIL
Koordinatör Birim	Okul İdaresi								
İşbirliği Yapılacak Birimler	Okul İdaresi, Okul aile birliği								
Riskler	Fiziksel mekanlarda görülebilecek hijyen eksikliği kaynaklı sağlık problemleriyle karşılaşılması. Altyapı ve donatım eksikliği sebebiyle hedeflenen kazanımların tamamlanamaması								
Stratejiler	S2. Fiziki mekânların iyileştirilmesi için kamu idareleri, belediyeler ve işverenlerle iş birlikleri yapılacaktır. S3. Bilişim altyapısını güçlendirme çalışmaları yapılacaktır.								
Maliyet Tahmini	526210 TL								
Tespitler	Teknolojik altyapı ve donanım açısından bölgesel farklılıklar								
İhtiyaçlar	Teknolojik altyapı ve donanım açısından bölgesel farklılıklarının ortadan kaldırılması amacıyla ağ altyapısı, internet erişimi ve fiziki yeterliliklerin geliştirilmesi								

TEMA: Kurumsal Kapasite	
Okul/Kurum Türü: Anadolu Lisesi/Fen Lisesi/Sosyal Bilimler Lisesi	
Amaç	A3. Okulların kurumsal kapasite ve yeterlilikleri verimli ve sürdürülebilir bir şekilde geliştirilecektir.
Hedef	H3.2. Okul yöneticilerinin ve öğretmenlerin mesleki gelişimleri ve motivasyonları güçlendirilecektir.
Performans Göstergeleri	PG3.2.1. Hizmet içi eğitim alan yönetici oranı (%) PG3.2.2 Hizmet içi eğitim alan öğretmen oranı (%)
Stratejiler	S1. Okul yöneticilerinin ve öğretmenlerin mesleki gelişim ihtiyaçları tespit edilerek, bu ihtiyaçları gidermeye yönelik bir mesleki gelişim planı hazırlanacaktır. S2. Okul yöneticilerinin ve öğretmenlerin uzaktan hizmet içi eğitimlere katılmaları teşvik edilecektir.

Amaç1	A3. Okulların kurumsal kapasite ve yeterlilikleri verimli ve sürdürülebilir bir şekilde geliştirilecektir.
Hedef 1.1	H3.2. Okul yöneticilerinin ve öğretmenlerin mesleki gelişimleri ve motivasyonları güçlendirilecektir.

Performans Göstergeleri	Hedefe Etkisi*	Başlangıç Değeri**	1. Yıl	2. Yıl	3. yıl	4. Yıl	5. Yıl	İzleme Sıklığı	Rapor Sıklığı
PG1.2.1	%50	%100	%100	%100	%100	%100	%100	1 YIL	2 YIL
PG1.2.2	%50	%100	%100	%100	%100	%100	%100	1 YIL	2 YIL
Koordinatör Birim	Okul İdaresi								
İş birliği Yapılacak Birimler	Zümreler, Okul İdaresi								
Riskler	Öğretmenlerin mesleki gelişim ihtiyaçlarını karşılayacak yeterli hizmet içi eğitimin bulunmaması								
Stratejiler	S1. Okul yöneticilerinin ve öğretmenlerin mesleki gelişim ihtiyaçları tespit edilerek, bu ihtiyaçları gidermeye yönelik bir mesleki gelişim planı hazırlanacaktır. S2. Okul yöneticilerinin ve öğretmenlerin uzaktan hizmet içi eğitimlere katılmaları teşvik edilecektir.								
Maliyet Tahmini	56800 TL								
Tespitler	Öğretmenlerin mesleki gelişim ihtiyaçlarını karşılayacak yeterli hizmet içi eğitimin bulunmaması								
İhtiyaçlar	Öğretmenlerin mesleki gelişim ihtiyaçlarını karşılayacak hizmet içi eğitimlerin öğretmenlere yönelik yapılan anketlerle belirlenmesi								

TEMA: Kurumsal Kapasite	
Okul/Kurum Türü: Anadolu Lisesi/Fen Lisesi/Sosyal Bilimler Lisesi	
Amaç	A3. Okulun amaçlarına ulaşmasını sağlayacak kurumsal imkân ve yetkinlikler verimli ve sürdürülebilir bir şekilde geliştirilecektir.
Hedef	H3.3. Eğitim ve öğretimin sağlıklı ve güvenli bir ortamda gerçekleştirilmesi için okul sağlığı ve güvenliği geliştirilecektir
Performans Göstergeleri	PG3.3.10. Afet ve acil durum tatbikat sayısı PG3.3.11. Onur belgesi alan öğrenci sayısı
Stratejiler	S3. Başarılı ve örnek davranış sergileyen öğrencilerin onur belgesiyle ödüllendirilmesi ve bu öğrencilerin diğer öğrencilere örnek olması sağlanacaktır. S8. Afet ve acil durum tatbikatları düzenlenecektir.

Amaç1	A3. Okulun amaçlarına ulaşmasını sağlayacak kurumsal imkân ve yetkinlikler verimli ve sürdürülebilir bir şekilde geliştirilecektir.
Hedef 1.1	H3.3. Eğitim ve öğretimin sağlıklı ve güvenli bir ortamda gerçekleştirilmesi için okul sağlığı ve güvenliği geliştirilecektir.

Performans Göstergeleri	Hedef Etkisi*	Başlangıç Değeri**	1. Yıl	2. Yıl	3. yıl	4. Yıl	5. Yıl	İzleme Sıklığı	Rapor Sıklığı
PG3.3.10	%50	2	2	3	3	4	4	1 YIL	2 YIL
PG3.3.11	%50	29	29	30	30	31	31	1 YIL	2 YIL
Koordinatör Birim	Okul İdaresi								
İşbirliği Yapılacak Birimler	Zümreler, Rehberlik Servisi								
Riskler	Okulun bulunduğu bölge itibarıyla bazı afetlere karşı risk alanında olması								
Stratejiler	S2. Fiziki mekânların iyileştirilmesi için kamu idareleri, belediyeler ve işverenlerle iş birlikleri yapılacaktır. S3. Bilişim altyapısını güçlendirme çalışmaları yapılacaktır.								
Maliyet Tahmini	42580 TL								
Tespitler	Eğitim ve öğretimin sağlıklı ve güvenli bir ortamda devamının risk içermesi								
İhtiyaçlar	Deprem farkındalık eğitimleri düzenlenmesi Düzenli olarak okulda tatbikatların yapılması								

TEMA: Kurumsal Kapasite	
Okul/Kurum Türü: Anadolu Lisesi/Fen Lisesi/Sosyal Bilimler Lisesi	
Amaç	A3. Okulun amaçlarına ulaşmasını sağlayacak kurumsal imkân ve yetkinlikler verimli ve sürdürülebilir bir şekilde geliştirilecektir.
Hedef	H3.4. İklim değişikliğinin olumsuz etkilerini azaltmak ve çevresel sürdürülebilirliği sağlamak için tasarruf tedbirleri kapsamında enerji verimliliği artırılacaktır.
Performans Göstergeleri	PG3.4.1. Elektrik tüketimi (kw) PG3.4.2 Su tüketim miktarı (m3)
Stratejiler	S2. Tasarruf tedbirleri kapsamında enerji verimliliği ile ilgili farkındalık çalışmaları yapılacaktır. S5. Yenilenebilir enerji kaynaklarından daha fazla yararlanmak için çalışmalar yapılacaktır.

Amaç1	A3. Okulun amaçlarına ulaşmasını sağlayacak kurumsal imkân ve yetkinlikler verimli ve sürdürülebilir bir şekilde geliştirilecektir.
Hedef 1.1	H3.3. Eğitim ve öğretimin sağlıklı ve güvenli bir ortamda gerçekleştirilmesi için okul sağlığı ve güvenliği geliştirilecektir.

Performans Göstergeleri	Hedefe Etkisi*	Başlangıç Değeri**	1. Yıl	2. Yıl	3. yıl	4. Yıl	5. Yıl	İzleme Sıklığı	Rapor Sıklığı
PG1.4.1	%50	28,78252475	28,782524 00	28,78252 300	28,78251 200	28,78251 00	28,78250	1 YIL	2 YIL
PG1.4.2	%50	274,8	272	271	270	269	268	1 YIL	2 YIL
Koordinatör Birim	Okul İdaresi								
İş birliği Yapılacak Birimler	Zümreler, Okul İdaresi								
Riskler	Gereksiz tüketim sonucu okul ve bakanlık için maliyet artışı görülebilir.								
Stratejiler	S2. Tasarruf tedbirleri kapsamında enerji verimliliği ile ilgili farkındalık çalışmaları yapılacaktır. S5. Yenilenebilir enerji kaynaklarından daha fazla yararlanmak için çalışmalar yapılacaktır.								
Maliyet Tahmini	325400 TL								
Tespitler	Öğrencilerin tasarruf tedbirleri kapsamında enerji verimliliği ile ilgili farkındalıklarının yeterli düzeyde olmaması								
İhtiyaçlar	Tasarruf tedbirleri kapsamında enerji verimliliği ile ilgili farkındalık için çeşitli çalışmalar yapılması.								

4.5. Stratejilerin Belirlenmesi

Stratejiler, okul/kurumun hedeflerine nasıl ulařılacađını gösteren kararlar bütünüdür. İyi belirlenmiş stratejiler olmaksızın hedefleri etkili bir biçimde uygulamaya geçirmek mümkün değildir. Stratejiler, hedeflere yönelik belirlenir. Bir hedef için alternatif stratejiler değerlendirilerek bunlar arasından en fazla beş tanesine planda yer verilir. Stratejiler oluşturulurken okul/kurumun kaynakları ve farklı alanlardaki yetkinliđi göz önünde bulundurulur. Stratejiler, hedeflerin hangi faaliyetlerle uygulamaya geçireleceđinin çerçevesini çizer.

Stratejiler oluşturulurken cevaplanması gereken sorular:

- Hedeflere ulařmada karşılaşılabilecek sorunlar nelerdir?
- Hedeflere ulařmak için izlenebilecek alternatif yol ve yöntemler nelerdir?
- Alternatiflerin maliyetleri ile olumlu ve olumsuz yönleri nelerdir?

4.5. Maliyetlendirme

Stratejik planda belirlenen hedeflerin plan dönemi için tahmini maliyeti tespit edilir. Hedeflere plan döneminden önce eriřilmesi öngörülüyorsa, maliyetler daha kısa bir zaman dilimini kapsayabilir.

Tahmini Maliyetler Tablosu'nda gösterilen maliyetler ile tahmin edilen kaynakların uyumlu olması gerekir. Ancak öngörülen kaynakların öngörülen maliyetlerin tahsis edilen kaynakları aşması durumunda hedef ve stratejilerin:

- Daha düşük maliyetli olanları seçilebilir
- Zamanlaması deđiřtirilebilir, kapsamı küçültülebilir.
- Önceliklendirmeye bazılarında vazgeçilebilir.
- Önceliklendirme yapılırken Millî Eđitim Bakanlığı, İl/İlçe Millî Eđitim Müdürlüğü Stratejik Planları esas alınır.

Okulumuz 2024-2028 Stratejik Planı'nda yer alan stratejik amaçların gerçekleştirilebilmesi için beş yıllık süre için tahmini kaynađa ihtiyaç duyulmaktadır. Planda yer alan hedeflerin maliyet tahmini toplamından her bir amacın tahmini maliyetine, amaç maliyetleri toplamından ise stratejik planın tahmini maliyetine ulařılmıştır. Müdürlüğümüzün tahmini olarak 2.800.295 TL'lik harcama yapacađı düşünölmektedir. Plan dönemi amaç maliyetlerine ilişkin ařađıdaki tabloda ayrıntılı bilgiye yer verilmiştir.

Tablo 54: Tahmini Maliyet Tablosu

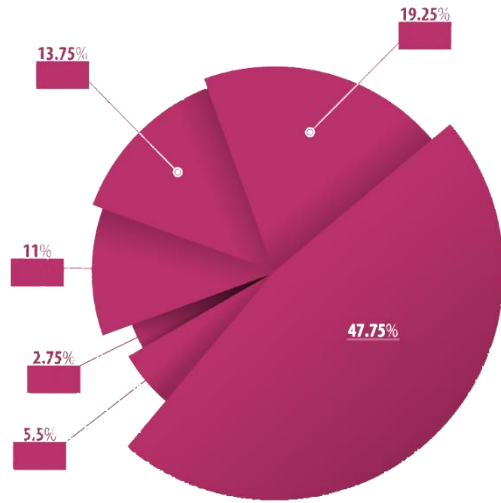
	2024	2025	2026	2027	2028	Toplam Maliyet
Amaç 1	47.660	48.775	49.250	50.125	52.050	247.860 TL
Hedef 1.1	24.330	24.775	25.250	25.100	25.000	124.455 TL
Hedef 1.2	23.330	24.000	24.000	25.025	27.050	123.405 TL
Amaç 2	95.410	97.425	100.210	102.575	107.900	503.520 TL
Hedef 2.1	47.750	48.650	50.960	52.450	55.850	255.660 TL
Hedef 2.2	47.660	48.775	49.250	50.125	52.050	247.860 TL
Amaç 3	67.000	68.100	68.800	70.800	72.200	346.900 TL
Hedef 3.1	21.000	21.100	21.200	22.600	23.200	109.100 TL
Hedef 3.2	21.000	21.500	22.000	22.500	23.000	110.000 TL
Hedef 3.3	25.000	25.500	25.600	25.700	26.000	127.800 TL
Amaç 4	52.400	52.850	54.030	55.450	56.450	271.180 TL
Hedef 4.1	30.000	30.200	31.250	32.350	33.250	157.050 TL
Hedef 4.2	22.400	22.650	22.780	23.100	23.200	114.130 TL
Amaç 5	41.270	41.600	43.200	45.100	46.200	217.370 TL
Hedef 5.1	20.120	20.100	21.200	22.600	23.200	107.220 TL
Hedef 5.2	21.150	21.500	22.000	22.500	23.000	110.150 TL
Amaç 6	82.195	86.140	89.665	93.645	96.120	447.765 TL
Hedef 6.1	56.050	58.900	61.125	63.850	64.840	304.765 TL
Hedef 6.2	26.145	27.240	28.540	29.795	31.280	143.000 TL
Amaç 7	88.900	90.400	91.300	92.700	93.900	457.200 TL

Hedef 7.1	42.650	43.550	44.050	44.850	45.650	220.750 TL
Hedef 7.2	46.250	46.850	47.250	47.850	48.250	236.450 TL
Amaç 8	8.000	9.000	10.000	10.600	11.200	48.800 TL
Hedef 8.1	4.500	5.000	5.500	5.600	5.700	26.300 TL
Hedef 8.2	3.500	4.000	4.500	5.000	5.500	22.500 TL
Amaç 9	7.500	8.500	9.500	10.100	10.700	46.300 TL
Hedef 9.1	4.500	5.000	5.500	5.600	5.700	26.300 TL
Hedef 9.2	3.000	3.500	4.000	4.500	5.000	20.000 TL
Amaç 10	36.550	39.700	42.750	45.900	48.500	213.400 TL
Hedef 10.1	30.300	32.450	34.500	36.650	38.500	172.400 TL
Hedef 10.2	6.250	7.250	8.250	9.250	10.000	41.000 TL
Genel Yönetim Giderleri	249.115	617.510	941.295	1.153.005	1.414.780	4.375.705 TL
TOPLAM	526.885	542.490	558.705	576.995	595.220	2.800.295 TL

Maliyetlendirme yapılırken ayrıntılı faaliyetler göz önünde bulundurularak hedefe ilişkin tahmini maliyet hesaplanır. Her bir faaliyet/proje belirli bir hedefe yönelik olmalıdır. Herhangi bir hedefle ilişkisi kurulamayan faaliyet/projelere yer verilmemelidir. Hâlihazırda yürütülen veya yürütülmesi planlanan faaliyetler/projeler mutlaka bir hedefle ilişkilendirilmelidir.

Stratejik planın maliyeti, amaçların maliyet toplamı ile yılın genel yönetim giderleri toplamına; amaçların maliyeti ise o amaca bağlı hedeflerin maliyet toplamına eşittir.

- Personel giderleri, mal ve hizmet alım giderleri vs. birden fazla hedefle ilişkilendirilmesi durumunda ilgili giderler ağırlandırılarak dağıtılır.
- Herhangi bir hedefe veya faaliyete özgü olmayan, birden çok hedefe ve ya faaliyete yönelik olan ısınma, elektrik, temizlik



5. Bölüm

İzleme ve Değerlendirme



Tablo 55: İzleme ve Değerlendirme Şablonu

2024-2025 Eğitim Öğretim Yılı Stratejik Plan İzleme ve Değerlendirme Tablosu					
A1	Öğrencilerin öğrenmesi, gelişmesi ve büyümesi için fırsatları genişletmek amacıyla okul, aile ve toplum arasında güçlü bağlantılar geliştirilecektir.				
H1.1	Öğrenci başarısını desteklemek için ailelere eğitim verilecektir.				
Hedef Performansı	1.1	%88*			
Sorumlu Birim	Okul yönetim kadrosu				
Performans Göstergesi	Hedef Etkisi (%)	Plan Dönemi Başlangıç Değeri*(A)	İzleme Dönemindeki Sonu Hedeflenen Değer(B)	İzleme Dönemindeki Gerçekleşme Değeri (C)	Performans(%) (C-A)/(B-A)
PG1.1.1 Her Dönem sınıf velilerine yönelik düzenlenen etkinlik sayısı	60	0	1	1	100
PG1.1.2 En Az bir aile eğitim alan veli oranı (yüzde)	40	25	75	60	70
Hedefe İlişkin Değerlendirmeler					
<p>2024-2025 eğitim öğretim yılında PG1.1.1 için performansın %100 oranında gerçekleştiği görülmektedir.</p> <p>2024-2025 eğitim öğretim yılında PG 1.1.2 için performansı %70 oranında gerçekleştiği göz önünde bulundurularak ailelerin eğitim faaliyetlerine katılımının artırılması için sınıf rehber öğretmenleri aracılığıyla telefon görüşmeleri yapılması planlanmıştır.</p>					

*2024-2028 dönemini kapsayan stratejik plan için 2023 yılsonu değeridir.

**Her yılın ilk altı ayında, ilgili hedefe ait performans göstergelerinin performans düzeyi dikkate alınarak izlemenin yapıldığı yılın sonu itibarıyla hedeflenen değere ulaşıp ulaşılamayacağını analizi yapılır. Hedeflenen değere ulaşılmasını engelleyecek hususlar ve riskler varsa değerlendirilir. Hedeflenen değere ulaşılmasını sağlayacak temel tedbirler kısaca yer verilir.

*PG 1.1.1'in performansının hedefe etkisinin çarpımı ile PG 1.1.2'nin performansının hedefe etkisinin çarpımları sonucunun toplanmasıyla elde edilir.

$$(\%100 \times \%60) + (\%70 \times \%40) = \%60 + \%28 = \%88$$

EKLER:

EK-1 Paydaş Sınıflandırma Matrisi

PAYDAŞLAR	İÇPAYDAŞLAR		DIŞ PAYDAŞLAR	YARARLANICI			
	Çalışanlar, Birimler		Temel ortak	Stratejik ortak	Tedarikçi	Müşteri, kitle	hedef
Millî Eğitim Bakanlığı							
Valilik							
Milli Eğitim Çalışanları	Müdürlüğü						
İlçe Milli Müdürlükleri	Eğitim						
Okullar ve Bağlı Kurumlar							
Öğretmenler Çalışanlar	ve Diğer						
Öğrenciler ve Veliler							
Okul Aile Birliği							
Üniversite							
Özel İdare							
Belediyeler							
Güvenlik Güçleri(Emniyet, Jandarma)							
Bayındırlık Müdürlüğü	ve İskân						
Sosyal Müdürlüğü	Hizmetler						
Gençlik ve Spor Müdürlüğü							
Muhtarlık							
İşveren kuruluşlar							
Sivil Toplum Kuruluşları							
Turizm Uygulama otelleri							

Tabloda yer paydaşların listesi okul/kurumun türüne ve yapısına göre değişiklik gösterebilir.

☑:Tamamı O: Bir kısmı

EK-2 Paydaş Önceliklendirme Matrisi

Paydaş	İç Paydaş	Dış Paydaş	Yararlanıcı (Müşteri)	Neden Paydaş?	Önceliği
MEB		?		Bağlı olduğumuz merkezi idare	1
Öğrenciler			?	Hizmetlerimizden Yaralandıkları için	1
Özel İdare		?		Tedarikçi mahalli idare	1
STK		0		Amaç ve hedeflerimize Ulaşmak iş birliği yapacağımız kurumlar	..

Paydaşlar belirlendikten sonra okul/kurumun hangi ürün/hizmetleri hangi yararlanıcılar için sunduğunu göstermeye yarayan paydaş-ürün/hizmet matrisi oluşturulmalıdır. Bu matrisin sonucuna göre paydaşların ürün hizmetler hakkındaki görüşleri alınmalıdır.

Ek-3 Yararlanıcı Ürün/Hizmet Matrisi

Ürün/Hizmet	Eğitim-Öğretim(Öğün-Yaygın)	Yatılılık-Bursluluk	Nitelikli İş Gücü	AR-GE ,Projeler, Danışmanlık	Alt yapı, Donatım Yatırım	Yayım	Rehberlik, Kurs ,Sosyal etkinlikler	Mezunlar(Öğrenci)	Ölçme-Değerlendirme
Yararlanıcı (Müşteri)									
Öğrenciler	√	o			√	√	√		
Veliler							√		
Üniversiteler			o	o				√	
Medya			o	o					
Uluslararası kuruluşlar				o		o			
Meslek Kuruluşları									
Sağlık kuruluşları			o						
Diğer Kurumlar									o
Özel sektör			√	o			o		

√:Tamamı O: Bir kısmı

Okul/kurumlarda öğretmen, öğrenci, veli ve çalışanlara yönelik uygulanan memnuniyet anketlerinin sonuçları paydaşların görüşleri olarak kullanılabilir. Yöneticiler, öğretmenler ve diğer çalışanlarla toplantılar yapılmalı, sayısı fazla olan paydaşların görüşleri anket yoluyla alınmalıdır.

Ek-4 Paydaş Anketleri

Aşağıda verilen anketler, okul/kurumlara örnek olması bakımından rehberine eklenmiştir. Anket içerikleri, okul/kurum türüne ve yapısına göre değişiklik göstermelidir.

Sevgili Öğrencimiz;

- Bu anketin amacı, okul hakkındaki görüşlerini toplamaktır.
- Bu anket, kimlik bilgileri girilmeden yapılmalıdır.
- Okul hakkındaki görüşlerinizi anket kutusuna "X" işaretini koyarak nelere düşündüğünü öğrenmemize yardımcı olabilirsiniz.
- Anketimize katıldığınız için teşekkür ederiz.

NO	LİSE ÖĞRENCİLERİ İÇİN KONUBAŞLIKLARI	Kesinlikle Katılıyorum	Katılıyorum	Kararsızım	Kesinlikle Katılmıyorum	Katılmıyorum
01-	Okuldakendimigüvende hissediyorum.	0	0	0	0	0
02-	Okul temiz ve hijyeniktir.	0	0	0	0	0
03-	Okulun fiziki koşullarını yeterli buluyorum.	0	0	0	0	0
04-	Okul, yeni kabule edilen öğrencilere uygun desteği sağlıyor.	0	0	0	0	0
05-	Farklı kültürlerden gelen öğrencilerin bu okula damak memnuniyetle karşılanacağını düşünüyorum.	0	0	0	0	0
06-	Öğretmenlerime ihtiyaç duyduğumda kolaylıkla ulaşabiliyorum.	0	0	0	0	0
07-	Okul müdürüne ihtiyaç duyduğumda kolaylıkla ulaşabiliyorum.	0	0	0	0	0
08-	Okul rehberlik servisinden ihtiyaçlarımı doğrultusunda faydalanabiliyorum.	0	0	0	0	0
09-	Okul kişisel hedefler belirlemede ve bu hedeflere ulaşmada yeterli rehberlik ediyor.	0	0	0	0	0
10-	Okulumda yeterli fırsatlar var.	0	0	0	0	0
11-	Okul bana yeterli ders dışi etkinlikler sunuyor.	0	0	0	0	0
12-	Okul kulüpleri amacına uygun şekilde gelişimi destekliyor.	0	0	0	0	0
13-	Öğretmenlerim sınıfta adil kurallara sahiptirler ve tarafsızlar.	0	0	0	0	0
14-	Öğretmenlerim benin akademik performansımı değerlendiriyor.	0	0	0	0	0
15-	Öğretmenlerim derslerini öğretirken farklı ve ilginç yöntemler kullanıyor.	0	0	0	0	0
16-	Sınav ve ödevlerin ben için değerlendirilmesini yeterli buluyorum.	0	0	0	0	0
17-	Okulda düzenlenen sanatsal ve kültürel faaliyetler yeterli.	0	0	0	0	0
18-	Okulda öğrencilerin görüşleri dikkate alınıyor.	0	0	0	0	0
19-	Okul kantininde yeterli sağlıklı yiyecekler var.	0	0	0	0	0
20-	DYK'leri yeterli buluyorum.	0	0	0	0	0

Kıymetli Öğretmenimiz;

- Bu anketin amacı, okul/kurum çalışmaları hakkındaki görüşlerinizi almaktır.
- Bu ankette kimlik bilgileri yer almaz.
- Lütfen okul hakkındaki görüşlerinizi en iyi yansıtan kutuya "X" işareti koyarak belirtiniz.
- Anketimize katıldığınız için teşekkür ederiz.

NO	ÖĞRETMENLER İÇİN KONUBAŞLIKLARI	Kesinlikle Katılıyorum	Katılıyorum	Kararsızım	Kesinlikle Katılmıyorum	Katılmıyorum
01-	Okulun misyonu ve vizyonunu tamolarak anlıyorum.	0	0	0	0	0
02-	Okulda eğitim ve yönetim kalitesi sürekli olarak gelişiyor.	0	0	0	0	0
03-	Okul temiz ve hijyeniktir.	0	0	0	0	0
04-	Okul, öğrencilerin ve personelin güvenliğini sağlamak için uygun güvenlik önlemleri alır.	0	0	0	0	0
05-	Okul, yeni kabul edilen öğrencilere uygun desteği sağlar.	0	0	0	0	0
06-	Okulumuz mesleki yeterliliği geliştirmek için eğitim fırsatları sunuyor.	0	0	0	0	0
07-	Okul yönetimimiz öğretmenleri etkin bir şekilde yönlendirir.	0	0	0	0	0
08-	Okulumuz, öğrencilerin öğrenme ilgisini uyandıracak bir öğrenme ortamı oluşturmuştur.	0	0	0	0	0
09-	Etkili bir öğretmen olmak için ihtiyaç duyduğum kaynaklara erişimim var.	0	0	0	0	0
10-	Bana sunulacak kaynakları kullanmak için gerekli eğitimciyim.	0	0	0	0	0
11-	Okulumuzun, farklı ihtiyaçları olan öğrencilere desteklemek için etkin bir politikası vardır.	0	0	0	0	0
12-	Okulumuz müfredat uygulamasını etkin bir şekilde izler.	0	0	0	0	0
13-	Okulumuz, velilere uygun etkinlikler düzenlemektedir.	0	0	0	0	0
14-	Diğer öğretmenlerle işbirliği yaparım.	0	0	0	0	0
15-	Okul personeli arasında dostane bir ilişki sürdürülür.	0	0	0	0	0
16-	Takım ruhumuz vokalimiz yüksek.	0	0	0	0	0
17-	Okulumuza aidiyet hissediyorum.	0	0	0	0	0

Kıymetli Velimiz;

- Bu anketin amacı, okul/kurum çalışmaları hakkındaki görüşleriniz almaktır.
- Bu ankette kimlik bilgileri yer almaz.
- Lütfen okul/kurum hakkındaki görüşlerinizi en iyi yansıtan kutuya “X” işareti koyarak belirtiniz.
- Anketimize katıldığınız için teşekkür ederiz.

NO	VELİLER İÇİN KONU BAŞLIKLARI	Kesinlikle Katılıyorum	Katılıyorum	Kararsızım	Kesinlikle Katılmıyorum	Katılmıyorum
01-	Okulun misyonu ve vizyonunu tamolaran katılıyorum.	()	()	()	()	()
02-	Okulda eğitim ve yönetim kalitesi sürekli olarak gelişiyor.	()	()	()	()	()
03-	Okul temiz ve hijyeniktir.	()	()	()	()	()
04-	Okul, öğrencilerin ve personelin güvenliğini sağlamak için uygun güvenlik önlemleri alır.	()	()	()	()	()
05-	Okul, yeni kabul edilen öğrencilere uygun desteği sağlar.	()	()	()	()	()
06-	Okul, çocuğumun okumaya olan ilgisini geliştirmesine yardımcı olabilir.	()	()	()	()	()
07-	Okul çocuğumun öğrenme ilgisini güçlendiriyor.	()	()	()	()	()
08-	Okul çocuğumun ahlak gelişimini teşvik edebilir.	()	()	()	()	()
09-	Okulda kullanılan değerlendirme yöntemleri çocuğumun gelişimini tüm yönleriyle anlamama yardımcı oluyor.	()	()	()	()	()
10-	Okul, çocuğumun öğrenme performans ve gelişimi hakkında beni iyi bilgilendiriyor.	()	()	()	()	()
11-	Okul çocuğumaduygusal rahatsızlık ve öğrenme güçlükleri ile karşılaştığında yeterli desteği ve rehberlik sağlar.	()	()	()	()	()
12-	Öğretmenlerin benimle iletişim kurma yöntemlerinden memnunum.	()	()	()	()	()
13-	Herhangi bir problem durumunda müdür ve öğretmenlere cevap veriyor.	()	()	()	()	()
14-	Okulda, velilerin ihtiyaçlarını uygun eğitim faaliyetleri düzenlenir.	()	()	()	()	()
15-	Okul, çocukların gelişimini desteklemek için velilerle iyi bir ilişki kurar.	()	()	()	()	()
16-	Okul, aktif ve katılımlıdır.	()	()	()	()	()
17-	Okulun veli etkinliklerine aktif olarak katılırım.	()	()	()	()	()
18-	Bir veli olarak okula aidiyet hissediyorum.	()	()	()	()	()
19-	Çocuğumun evde verini tamamlamasını sağlarım.	()	()	()	()	()
20-	Çocuğumu okumaya teşvik ederim.	()	()	()	()	()
21-	Çocuğumun her gün okul gitmesini sağlarım.	()	()	()	()	()
22-	Çocuğumun eğitiminde aktif bir ortağım.	()	()	()	()	()

EK-5 Örnek Hedef Kartı:

TEMA:
Okul/Kurum Türü:
Amaç
Hedef
Performans Göstergeleri
Stratejiler

T.C.
PENDİK KAYMAKAMLIĞI
Pendik Anadolu Lisesi Müdürlüğü

Konu: 2024-2028 Stratejik Planı Onayı

.../...../2024

PENDİK İLÇE MİLLİ EĞİTİM MÜDÜRLÜĞÜNE

- İlgi : a)17.06.2022 tarihli ve E-34769888-602.04-13512 sayılı Cumhurbaşkanlığı yazısı.
b) Kamu İdarelerince Hazırlanacak Stratejik Planlar ve Performans Programları ile Faaliyet Raporlarına İlişkin Usul ve Esaslar Hakkında Yönetmelik.
c) 06.10.2022 tarihli ve E-66968699-10.06.01-60162336 sayılı MEB Strateji Geliştirme Başkanlığı 2022/21 Genelgesi.

5018 sayılı Kanunu'nun 9. Maddesinde kamu idareleri stratejik plan hazırlamakla yükümlü kılınmıştır. Stratejik planlama sürecine ilişkin takvimin tespiti ile stratejik planların, kalkınma planları ve programlarla ilişkilendirilmesine yönelik usul ve esasların belirlenmesi amacıyla hazırlanan "Kamu İdareleri'nde Stratejik Planlamaya İlişkin Usul ve Esaslar Hakkında Yönetmelik in Resmi Gazete'de yayımlanmasını müteakiben, Bakanlığımız, ilgi (c) Genelge ile Millî Eğitim Bakanlığı 2024-2028 Stratejik Plan hazırlık çalışmaları başlatmıştır.

Millî Eğitim Bakanlığı 2024-2028 Stratejik Planı ile aynı süreçte ve eş zamanlı olarak merkez teşkilatı birimleri ile İl Millî Eğitim Müdürlükleri de 5 (Beş) yıllık stratejik planlarını hazırlayarak uygulamaya koymuşlardır. Bakanlığımız 2024-2028 Stratejik Planı ve İl Millî Eğitim Stratejik Planlarının uygulamaya girmesiyle bu planlara uyumlu olarak ilçe milli eğitim müdürlükleri ve okul/kurum müdürlüklerinin de stratejik plan hazırlamaları ilgi (c) Genelge ile uygun görülmüştür.

Ekte sunulan 2024-2028 yıllarını kapsayan okulumuz Stratejik Planı Müdürlüğümüz tarafından uygun görülmüştür.

Makamlarınızca da uygun görüldüğü taktirde, 2024-2028 yıllarını kapsayan Pendik Anadolu Lisesi Müdürlüğünün Stratejik Planı'nın uygulamaya konulmasını olurlarınıza arz ederim.

Halil YILDIZ
Okul Müdürü

Ek: Stratejik Plan

Uygun Görüşle Arz Ederim
Halil YILDIZ

Stratejik Plan Danışmanı
Reha BIYIK

OLUR
...../...../2024

Avni ER
İlçe Millî Eğitim Şube Müdürü